



NORDLANDSFORSKNING
NORDLAND RESEARCH INSTITUTE

FORELDREKOMPASSET

Foreldrestøttende tiltak i Bodø kommune



Bjørg Eva Skogøy og Ragnhild Holmen Waldahl



NORDLANDSFORSKNING
NORDLAND RESEARCH INSTITUTE

Rapport

TITTEL: FORELDREKOMPASSET Foreldrestøttende tiltak i Bodø kommune	OFF.TILGJENGELIG: Ja	NF-RAPPORT NR: 15/22
FORFATTER(E): Bjørg Eva Skogøy Ragnhild Holmen Waldahl NF-rapport nr. 15/2022	PROSJEKTANSVARLIG (SIGN): Bjørg Eva Skogøy FORSKNINGSLEDER: Ragnhild Holmen Waldahl	
ISBN: 978-82-7321-862-9 (trykt) 978-82-7321-863-6 (digital)	OPPDRAKSGIVER: Bodø kommune	
ISSN: 0805-4460(trykt) 2704-0348 (digital)		



INNHold

FORORD	3
SAMMENDRAG	4
1 OM FORELDREKOMPASSET	9
1.1 BAKGRUNNEN FOR FORELDREKOMPASSET I BODØ KOMMUNE	9
1.2 KJERNEKOMPONENTENE I FORELDREKOMPASSET	10
1.3 MÅL FOR FORELDREKOMPASSET I BODØ KOMMUNE	13
2 BAKGRUNN	15
2.1 NASJONALE FØRING OG FORANKRING I PLANVERK	15
2.2 KUNNSKAPSGRUNNLAG FORELDRESTØTTE	16
2.3 IMPLEMENTERING	17
3 EVALUERING OG FØLGEFORSKNING AV FORELDREKOMPASSET	19
3.1 PROBLEMSTILLINGER	19
3.2 EVALUERINGSMODELL	19
3.3 DATAMATERIALET	21
3.4 KORONAPANDEMIEN	25
3.5 PERSONVERN	26
4 ERFARINGER MED FORELDREKOMPASSET I BODØ KOMMUNE	27
4.1 OPPSTART OG ORGANISERING	27
4.2 UTFORDRINGER MED FREMDRIFTEN	32
4.3 OPPLÆRING OG UTPRØVING	33
5 DISKUSJON	44
5.1 EN NY FORELDRESTØTTEPRAKSIS?	44
5.2 EN RØD TRÅD?	46
5.3 FORBEDRINGSPROSESSER OG MONITORERING	48
6 ANBEFALINGER	51
6.1 FORELDRESTØTTENDE ARBEID	51
6.2 OPPLÆRING	52
6.3 LEDELSE OG FORANKRING	54
6.4 SAMARBEID MED FREDRIKSTAD	55
REFERANSER	57

Liste over figurer

Figur 1. Oversikt over den røde tråden i Foreldrekompasset.....	12
Figur 2. Logisk modell.....	20
Figur 3. Organisasjonskart Foreldrekompasset.....	29
Figur 4. I hvilken grad opplevde du følgende tema som relevante?	34
Figur 5. Foreldres erfaring med foreldremøter.....	38
Figur 6. Forskjeller mellom foreldre og ansatte i barnehagene.....	38
Figur 7. Foreldrenes erfaringer med foreldremøter	41

Liste over tabeller

Tabell 1 Oversikt møter	22
Tabell 2 Oversikt dokumenter	22
Tabell 3 Oversikt fokusgruppeintervjuer.....	23
Tabell 4 Oversikt observasjon	23
Tabell 5 Oversikt over erfaringsdeling	24
Tabell 6 Oversikt over drøfting av resultater med Bodø kommune	25

FORORD

Bodø kommune fikk i 2019 midler til et 4-årig prosjekt, for å bygge opp og iverksette en helhetlig og sammenhengende kjede av foreldrestøttende tiltak. For å sikre en kunnskapsbasert utvikling og implementering av tiltaket inngikk Bodø kommune et samarbeide med Nordlandsforskning om en baselineundersøkelse og følgeforskning av prosjektet. Ettersom rammene for programmet var begrenset ble det lagt opp til at Nordlandsforskning skulle gjennomføre forskningen i to faser

- 1) Utvikling og pilotering, med baselinemåling og følgeforskning av piloten.
- 2) Effektmåling og følgeforskning av fullskala utprøving.

Det er kun den første fasen som omfattes av denne rapporten. Nordlandsforskning vil vurdere sammen med Bodø kommune å søke andre kilder for å finansiere en effektmåling og følgeforskning av en eventuell fullskala utprøving av modellen.

Rapporten er utarbeidet av Bjørg Eva Skogøy og Ragnhild Holmen Waldahl fra Nordlandsforskning.

Vi vil rette en stor takk til alle i Bodø kommune som har deltatt i utprøvingen av Foreldrekompasset og delt av sine erfaringer og kunnskap gjennom å delta på fokusgruppeintervju, svare på spørreskjema, gitt verdifulle tilbakemeldinger fra opplæringer og utprøvingen, og gjennom prosjektmøter underveis. En stor takk også til alle foreldrene som har svart på hvordan de har opplevd gruppekonsultasjoner og foreldremøter. En særlig takk til prosjektlederne som har lagt til rette for forskningsarbeidet, har deltatt i analysearbeidet og har gitt verdifulle innspill til rapporten.

SAMMENDRAG

Om Foreldrekompasset

Foreldrekompasset er et universelt program for å påvirke barns oppvekstvilkår på en positiv måte via foreldrestøtte. Programmet er utviklet av Fredrikstad kommune etter inspirasjon fra Örebro Prevention Program.

Foreldrekompasset gjennomføres på eksisterende møteplasser for foreldre som gruppekonsultasjoner i familiesenter og foreldremøter i barnehager og skoler. Møtene med foreldrene består av tre elementer.

- Tematisering av generelle foreldreferdigheter med utgangspunkt i begrepene «tydelige, trygge og støttende foreldre».
- Alders- og temaspesifikk kunnskap, for eksempel: Barns utvikling og behov, Digital hverdag, Følelser, Ungdom og alkohol.
- Tilrettelegging for refleksjon mellom foreldre.

Det legges vekt på at temapresentasjonene har en «rød tråd», med gjentakende budskap og form, der det kan utvikles en sammenheng mellom det som tas opp i presentasjonene og annet foreldrestøttende arbeid.

Foreldrekompasset passer godt inn i nasjonale føringer og kommunale strategier med fokus på å styrke foreldrearbeid og forebyggende innsats for barn og unge. Noen av disse føringene var med på å danne grunnlag for Bodø kommunes beslutning om å søke midler, mens andre har kommet til etter at Foreldrekompasset startet opp.

Mål

Målet for Bodø kommune med å ta i bruk Foreldrekompasset har vært å utvikle et kunnskapsbasert og helhetlig foreldrestøttende tiltak som strekker seg gjennom hele oppveksten. Det skal omfatte alle barn/unge i Bodø og tilbys foreldre på allerede etablerte arenaer som familiesenter, barnehager og skoler. I familiesentrene vil svangerskapskontroller, foreldreforberedende kurs, ordinære helsestasjonskonsultasjoner og temamøter i åpen barnehage være aktuelle arenaer. I barnehagene og skolene er foreldremøtene som er arenaen. På den måten vil alle foreldre i Bodø årlig møte foreldrestøtte på arenaer hvor de allerede ferdes.

Organisering

Foreldrekompasset ble etablert i samforståelse mellom Barne- og familieenheten og Barnehage- og skolekontoret i Bodø kommune. Organisatorisk ble prosjektleder plassert i Barne- og familieenheten under avdelingsleder for psykisk helsetjeneste. Styringsgruppen har bestått av avdelingsleder for psykisk helsetjeneste, leder for Barne- og familieenheten og leder

for Barnehage- og skolekontoret. En viktig oppgave for styringsgruppen har vært å støtte implementeringsarbeidet.

For å forankre Foreldrekompasset ut i de ulike tjenestene og for å støtte prosjektleder, ble det etablert en prosjektgruppe. Gruppen besto av barnehagefaglig rådgiver og skolefaglig rådgiver ved Barnehage- og skolekontoret, fagleder for skolehelsetjenesten, leder Mørkved/Tverlandet familiesenter og foreldreveileder ved psykisk helsetjeneste for barn og unge. Underveis ble kom rådgiver/ pedagog inn i stedet for foreldreveileder.

I forbindelse med nytutviklingsarbeidet som har pågått ved familiesentrene, ble det opprettet egne arbeidsgrupper for konsultasjonene ved 8 måneder og 18 måneder, og for Åpen barnehage. Flere nye arbeidsgrupper er under planlegging.

Prosjektledelsen i Bodø kommune har hatt et nært samarbeid med prosjektleder i Fredrikstad og også deltatt i deres referansegruppe for kunnskap.

Evaluering og følgeforskning

Nordlandsforskning har bistått Bodø kommune med evaluering og følgeforskning av piloteringen av Foreldrekompasset.

Hovedproblemstillingen i Nordlandsforskning sitt arbeid har vært: Hvilke betingelser må være tilstede for å lykkes med å bygge opp og implementere et kunnskapsbasert helhetlig og sammenhengende foreldrestøttetiltak, og hva kan andre kommuner i Nordland lære av Bodø kommune på dette området?

Nordlandsforskning har fulgt implementeringen av Foreldrekompasset i Bodø kommune fra våren 2019 til sommeren 2022. I løpet av denne perioden er Foreldrekompasset prøvd ut på 8 måneders konsultasjonen ved alle fire familiesentrene, ved foreldremøter i fem pilotbarnehager og to pilotskoler. Datamaterialet består av kvalitative data som intervjuer, observasjoner og dokumentanalyser og kvantitative data som spørreundersøkelser til foreldre og ansatte.

Foreldrestøttende arbeid, -utprøving av Foreldrekompasset

I Bodø kommune har innholdet og gjennomføring av gruppekonsultasjoner og foreldremøter tidligere i stor grad vært opp til den enkelte ansatte og den enkelte institusjon. I vårt datamateriale oppga de ansatte før innføringen av Foreldrekompasset å ha middels kompetanse til å veilede om foreldrerollen, få har mottatt opplæring knyttet til foreldrerollen og de opplever i begrenset grad å ha ansvar for å veilede foreldre.

Den tydeligste endringen som Foreldrekompasset synes å ha bidratt til, er en høyere bevissthet om refleksjon og en systematikk i hvordan det legges til rette for refleksjon i møter med foreldrene. Dette gjelder både familiesentrene, pilotbarnehagene og -skolene. Foreldrekompasset har også bidratt til en systematikk i hvordan temapresentasjoner på konsultasjonene/foreldremøtene er bygget opp og det er en tydeligere sammenheng mellom presentasjonene. Prosjektleder i Bodø har sammen med prosjektleder i Fredrikstad lagt ned

betydelig arbeid i å utvikle ulike temapresentasjoner, noe som har medført en høy faglig kvalitet på disse.

Våre data tyder på en økt bevissthet hos ansatte om at å gi foreldrestøtte som et universelt tiltak, er noe annet enn å tilby foreldreveiledning til familier som har mer omfattende behov for bistand, og at foreldremøter kan være en arena for universell foreldrestøtte. Det er også en større bevissthet blant ansatte om at foreldrene ønsker og er mottakelige for foreldrestøtte.

Opplæringen har bidratt til å knytte Foreldrekompasset opp til nasjonale føringer og kommunens strategiplaner.

De ansatte både ved familiesentrene, barnehagene og i skolene opplever at Foreldrekompasset bidrar til gode rammer rundt foreldrerefleksjonen og at presentasjonene skaper et engasjement hos foreldrene.

Foreldrene er gjennomgående positive til konsultasjonene/foreldremøtene etter at Foreldrekompasset er innført. Foreldrene opplever konsultasjonene/foreldremøtene som relevante og de er i stor grad fornøyde med gjennomføringen. Foreldrene ved familiesentrene og barnehagene er også i stor grad fornøyde med innholdet, mens foreldrene i skolen i noen grad er fornøyde med innholdet. I barnehagene der foreldregruppen delvis har svart før innføringen av Foreldrekompasset og delvis etter, viser tallene at foreldrene opplever foreldremøtene som mer relevante, at de bidrar til at foreldrene i større grad kommer i kontakt med hverandre og at det i større grad er lagt til rette for at foreldrene får reflektere sammen om temaer knyttet til foreldrerollen.

Anbefaling 1

Vi vil anbefale Bodø kommune å fortsette arbeidet med å bruke eksisterende møteplasser i universelt foreldrestøttende arbeid. Dette kan skje gjennom Foreldrekompasset. Styrken til Foreldrekompasset ligger i systematikken, et gjentakende budskap, metodikken og da særlig foreldrerefleksjonen og kvaliteten på presentasjonene.

I det videre arbeidet med Foreldrekompasset bør det utvikles mekanismer for å ivareta medvirkning på ulike nivåer blant annet for å bidra til samskaping og sikre eierskap. Det vil også være viktig at Foreldrekompasset gir rom for noe fleksibilitet, med åpning for lokale tilpasninger.

Erfaringer med opplæringen.

Opplæringen til de ansatte har vært gitt gjennom opplæringsøkter i regi av prosjektleder. Varigheten på opplæringen har variert noe fra noen timer til en hel dag. Opplæringen har gitt et kompetanseløft i generelt foreldrestøttende arbeid, tilgang til gode temapresentasjoner og en systematikk for å lede refleksjonsgrupper for foreldre. Kompetansehevingen gir mulighet for å bygge felles kultur for helsefremmende og forebyggende arbeid for barn og unge i tråd med nasjonale føringer og kommunale strategier.

Anbefaling 2

Opplæring i Foreldrekompasset vil kunne bidra til en kultur og klima for helsefremmende og forebyggende arbeid for barn og unge på tvers av sektorene, samt en forståelse for sammenhengen mellom nasjonale føringer og kommunale innsatser. Opplæringen kan også sees som kompetanseheving i helhetlig tverrsektoriell forståelse av barn og unges oppvekstvilkår.

Vi anbefaler Bodø komme å utvikle en opplæringsplan som kan bidra til oppskalering av Foreldrekompasset. Det er viktig at denne planen er bærekraftig på sikt med tanke på inkludering i ordinær drift.

Ledelse og forankring

Foreldrekompasset er prøvd ut ved alle fire familiesentrene, i fem barnehager og ved to skoler, men ble sterkt forsinket av koronaepidemien.

Det har vært lett å innføre Foreldrekompasset ved familiesentrene, både fordi de er små organisasjoner der det er lett å forankre det i ledelsen, og fordi Foreldrekompasset ligger nært opp til eksisterende oppgaver. Prosjektlederstillingen ble også lagt til Barne- og familieetaten. I skolene og barnehagene har det gått noe tyngre, noe som kan skyldes at barnehage- og skolesektoren er en større og mer kompleks organisasjon. Koronapandemien har også vært med å påvirke utprøvingen, da særlig i barnehagene og skolene, der både ledelsen og ansatte hadde store utfordringer med å planlegge og gjennomføre nedstenginger og ulike varianter av gjenåpninger.

Et grep for å gjøre forankringen tydeligere i barnehage- og skolesektoren er å flytte prosjektlederstillingen til Barnehage- og skolekontoret, slik også tidligere og nåværende prosjektleder har vært inne på. Dette var en mulighet som også Fredrikstad kommune påpekte allerede ved oppstarten av prosjektet i Bodø. Foreldrekompasset er et utviklingsprosjekt finansiert fra Nordland fylkeskommune gjennom Program for folkehelse. Dette gjenspeiles ikke godt nok i organiseringen og arbeidet er ikke godt forankret i Bodø kommunens folkehelsearbeid. Folkehelsekoordinator har også i svært begrenset grad vært knyttet til arbeidet.

Anbefaling 3

Vi anbefaler Bodø kommune å flytte prosjektlederstillingen organisatorisk og fysisk til Barnehage- og skolekontoret, - eller på et høyere nivå i organisasjonen.

Vi anbefaler også at styringsgruppen utvides til å inkludere ansvarlig leder for folkehelse.

Dersom prosjektet skal søke videre midler fra Nordland fylkeskommune er det avgjørende at alle sektorene i styringsgruppen ønsker å fortsette satsningen på Foreldrekompasset.

Samarbeid med Fredrikstad kommune om nyutvikling og videreutvikling av Foreldrekompasset

I 2020 ble det etablert en formell samarbeidsavtale mellom Bodø og Fredrikstad kommuner.

Bodø kommune har bidratt med et betydelig utviklingsarbeid, med nyutviklede presentasjoner og brosjyrer til bruk ved familiesentrene. De har også bidratt med videreutvikling av innhold, begrepsbruk, temapresentasjoner og støttetekster til barnehager og skoler.

Samarbeidsavtalen tar ikke godt nok høyde det nyutviklingsarbeidet som Bodø kommune skulle ta i forhold til de yngste barna/ foreldre ved Familiesentrene som var planlagt allerede ved oppstart. Når det så viste seg at arbeidet med kvalitetsheving av enkelte av presentasjonene til barnehage og skole også hadde mere karakter av nyutvikling heller enn av videreutvikling, så er det et behov for å diskutere hvordan arbeidet som Bodø kommune har bidratt med, skal synliggjøres og krediteres. På grunn av koronasituasjonen, uten muligheter til å gjennomføre foreldremøter var det mulig for prosjektleder og ressurspersoner i Bodø å bruke mye mere tid på dette utviklingsarbeidet enn det som ellers ville vært mulig.

Anbefaling 4

Vi anbefaler at avtalen med Fredrikstad reforhandles for å redusere Bodø kommune sin risiko ved manglende styring over egne investeringer i prosjektet. Bodø kommune må sikres bedre rettigheter til eget utviklingsarbeid og krediteres tydeligere i materiellet.

Vi anbefaler også at fylkeskommunene med Program for folkehelse inkluderes i vurderinger av rettigheter og påvirkningsmuligheter før en eventuell videre spredning til andre kommuner.

Effektmåling og følgeforskning av fullskala utprøving av Foreldrekompasset

Foreldrekompasset er prøvd ut ved familiesentre, barnehager og skoler, og foreldrene er i stor grad fornøyd med gjennomføringen og opplever innholdet som relevant. Det systematiske arbeidet med bruk av refleksjonsgrupper for foreldre er en av de viktige endringene.

Det er for tidlig å si om Foreldrekompasset vil bidra til å endre bevissthet, kunnskap og handlinger hos foreldre, ansatte og ledere. Vi vet ikke om bruk av refleksjonsgrupper vil føre til mer kontakt med foreldrene eller om det bidrar til økt nettverksstøtte.

Foreldrekompasset kan bidra til en «rød tråd», med en sammenhengende foreldrestøttepraksis gjennom hele oppveksten til barna, men det avhenger av om Foreldrekompasset blir skalert opp i barnehager og skoler.

Det er ikke mulig å måle samfunnseffekt av ett enkelt foreldrestøttende tiltak, - men flere tiltak sammen kan på sikt bidra i en kollektiv effekt. Monitorering av ulike helsefremmende og forebyggende tiltak bør derfor ses i sammenheng på tvers av ulike kommunale satsninger.

1 OM FORELDREKOMPASSET

1.1 BAKGRUNNEN FOR FORELDREKOMPASSET I BODØ KOMMUNE

En trygg familie regnes som avgjørende for at barn og unge skal kunne få gode rammer for sin oppvekst og utvikling. I folkehelsemeldingen (Helse- og omsorgsdepartementet, 2018) er tidlig innsats og godt foreldreskap fremhevet som et av de høyest prioriterte innsatsområdene. Regjeringen la i 2018 også frem en strategi for foreldrestøtte (Likestillingsdepartementet, B.O. (2018)). Regjeringen plasserer et stort ansvar for forebygging og folkehelsearbeid hos kommunene, samtidig som folkehelsemeldingen (op.cit.) understreker at det er behov for å styrke samarbeid mellom ulike aktører for å drive utvikling av metoder og verktøy for lokalt folkehelsearbeid.

Innenfor folkehelsekunnskap er universelle tiltak trukket frem som spesielt viktige å satse på, dersom man ønsker å bidra til endringer i hele befolkningsgrupper (Helse- og omsorgsdepartementet, 2018). Et av Foreldrekompassets overordne mål er å påvirke barns oppvekstforhold på en positiv måte, via foreldrestøtte, og da er den universelle innretningen nødvendig. Også i regjeringens nye strategi for foreldrestøtte (Likestillingsdepartementet, B.O. (2018)), er universell foreldrestøtte trukket frem som et viktig satsningsområde.

Bodø kommune har over år drevet ulikt foreldrestøttende arbeid. Blant annet har kommunen tilbudt foreldrekurs både til enkeltforeldre og til grupper både som en del av den ordinære virksomheten og som tilbud gjennom ulike prosjekter. Etter hvert så Bodø kommune et behov for å skape en større helhet og sammenheng i det foreldrestøttende tilbudet. Etter initiativ fra Folkehelseavdelingen i Nordland fylkeskommune ble Bodø kommune i desember 2018 presentert for et prosjekt utviklet av Fredrikstad kommune kalt Foreldrekompasset. Foreldrekompasset er et universelt program for å skape «trygge, tydelige og støttende foreldre» fra svangerskapet til barnet går ut av grunnskolen. Gjennom å bruke eksisterende møtearenaer som gruppekonsultasjoner ved Familiesentrene¹ og foreldremøter i barnehager og skoler, skal foreldrene gjentatte ganger få kunnskap om ulike temaer og gis anledning til å reflektere over disse.

Bodø kommune fant arbeidet til Fredrikstad kommune interessant og så at Foreldrekompasset nettopp kunne være det kommunen trengte for å få et mer helhetlig tilbud. I Foreldrekompasset mente kommunen at de hadde funnet et kunnskapsbasert foreldrestøttende tiltak som strakk seg gjennom hele oppveksten, fra svangerskap og ut over ungdomsårene. Tiltaket var tenkt å være et supplement til og justering av etablerte tiltak i familiesenter, barnehager og skoler. Våren 2019 begynte Bodø kommune sammen med Fredrikstad å se hvordan de to kommunene kunne samarbeide om Foreldrekompasset og høsten 2020 inngikk de en samarbeidsavtale om at Bodø kommune kunne ta i bruk Foreldrekompasset.

¹ Familiesentrene i Bodø kommune består av helsestasjon og åpen barnehage.

1.2 KJERNEKOMPONENTENE I FORELDREKOMPASSET

Foreldrekompasset er utviklet av Fredrikstad kommune etter inspirasjon fra det alkoholforebyggende programmet Örebro Prevention Program (ÖPP). ÖPP er rettet mot foreldre på ungdomstrinnet og gjennomføres i tilknytning til skolens ordinære foreldremøter. Metodikken som er sentral i programmet, består av at foreldrene får en 15 minutters presentasjon med kunnskap knyttet til ulike tema som følges opp med en refleksjonsdel der foreldrene får anledning til å snakke sammen og dele erfaringer og tanker. Effektforskning som er gjort på ÖPP som alkoholforebyggende program, viser at programmet virker (Özdemir og Koutakis, 2015). Fredrikstad kommune tok i bruk ÖPP i 2011/12 og opplevde programmet som virksomt og fant metodikken som programmet benytter, som god og egnet også for andre temaer. Kommunen ønsket derfor å utvide temaene og komme inn tidligere enn ungdomsskolen. Fra 2013 har Fredrikstad kommune arbeidet med å utvikle et universelt foreldrestøttende program bygget på elementer fra ÖPP. Dette arbeidet resulterte i 2018 i Foreldrekompasset som et universelt program der det overordnede målet er å påvirke barns oppvekstforhold på en positiv måte, via foreldrestøtte², fra svangerskapsomsorgen og ut over ungdomsårene.

Siden 2018 har Fredrikstad kommune utviklet og prøvd ut Foreldrekompasset parallelt. Ansvarlig for utviklingen har vært en prosjektleder, samt en styringsgruppe bestående av kommunaldirektør for Utdanning og oppvekt og etatslederne med beslutningsmyndighet på de områdene prosjektet virker innenfor (Aarvold, 2021).

I prosjektperioden er det utført ulike piloter der programmet har blitt utviklet og utprøvd i begrenset skala. Blant annet har Fredrikstad prøvd ut ulike modeller for opplæring og ulikt programinnhold har blitt utviklet og testet ut. Arbeidet i Fredrikstad med Foreldrekompasset startet med pilotering på ungdomsskoler høsten 2018, med konkret utprøving våren 2019. Videre ble et utvalg barnehager tatt med våren 2019, med gjennomføring på foreldremøtene høsten 2019, og senere ble også et utvalg helsestasjoner inkludert. I 2020 var det planlagt å gjennomføre pilotering i fem barneskoler, og spredning av Foreldrekompasset til flere barnehager (Aarvold 2021). Planen var at alle enheter (helsestasjoner, barnehager, barneskoler og ungdomsskoler) skulle ha prøvd ut Foreldrekompasset i løpet av 2020, men på grunn av koronapandemien ble både piloteringen og videre spredning forsinket. Fredrikstad er derfor høsten 2022 fremdeles i prosess med å oppskalere programmet til full skala.

Foreldrekompasset er en helhetlig og sammenhengende foreldrestøtte som skal gis gjennom hele oppveksten. Foreldrekompasset består av fire kjernekomponenter. Disse er:

- Begrepene «tydelige, trygge og støttende foreldre»
- Foreldrerefleksjon
- Sammenheng
- Gjentakelse

I Foreldrekompasset vektlegges følgende i begrepene trygge, tydelige og støttende foreldre:

² Foreldrestøtte forstås som «alle typer støtte som kan bistå og styrke foreldre i foreldrerollen. Foreldrestøtte varierer i form og innhold, fra støtte fra egen familie og uformelle nettverk, til råd, veiledning og kunnskapsbaserte programmer i offentlig, frivillig og privat regi» (Foreldrestøttestrategien til regjeringen 2018-21).

- Trygge foreldre møter barnet med åpne armer. De tåler barnets ulike følelser og tenker over hvordan de selv oppleves av barnet.
- Tydelige foreldre tar ledelsen og viser vei. De setter grenser på en omsorgsfull måte og vet at avgjørelser kan være gode og upopulære på samme tid.
- Støttende foreldre prøver å forstå barnets opplevelser og følelser, og gir både trøst og oppmuntring. De lar barnet prøve selv, og hjelper til når det trengs.

Den teoretiske forankringen av begrepene er inspirert av den autoritative voksenstilen som er basert på atferdsteori, tilknytningsteori, sosial læringsteori og nettverksteori (Wesseltoft-Rao mfl. 2017:25).

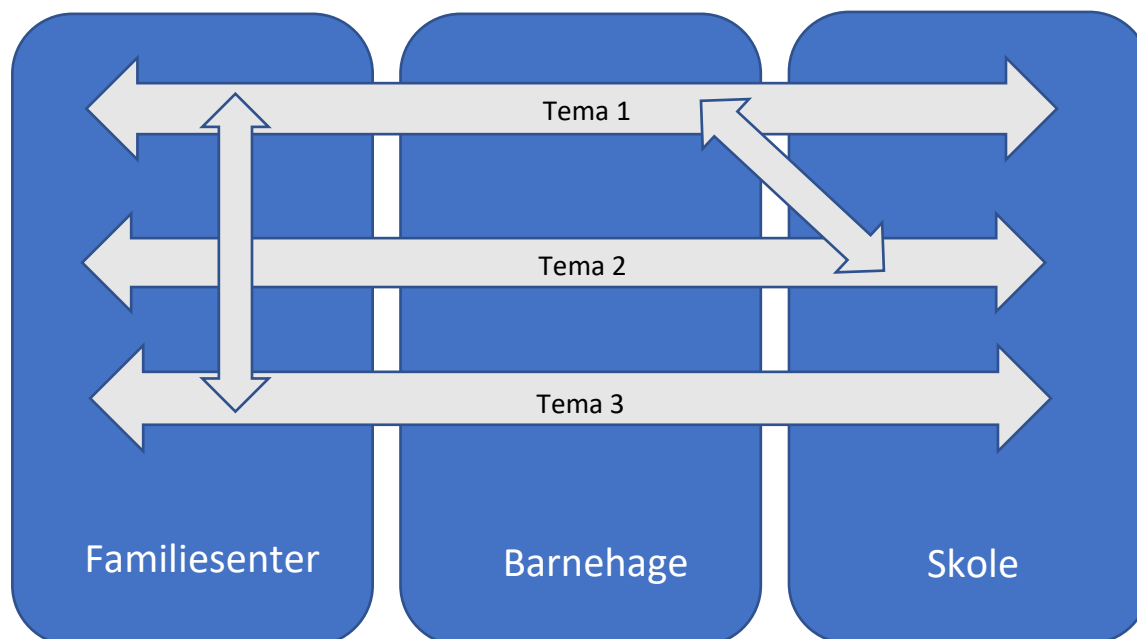
Møtene med foreldrene, enten det skjer på familiesentrene, barnehagen eller skolen, består av tre elementer.

- Tematisering av generelle foreldreferdigheter med utgangspunkt i begrepene «tydelige, trygge og støttende».
- Alders- og temaspesifikk kunnskap, for eksempel: Barns utvikling og behov, Digital hverdag, Følelser, Ungdom og alkohol
- Tilrettelegging for refleksjon mellom foreldre.

Både informasjonen som gis rundt begrepene og temapresentasjonene er utarbeidet av prosjektet. Dette sikrer en sammenheng og at foreldrene møter et budskap, en metodikk og en grafisk profil som er gjentakende.

Et sentralt prinsipp for Fredrikstad kommune i utviklingen av Foreldrekompasset har vært å lage standardiserte opplegg. Det innebærer at informasjonsdelen, enten det er knyttet til generelle foreldreferdigheter eller alders- og temaspesifikk kunnskap, skal være ferdig utarbeidede presentasjoner med støttetekst. Utover å endre kommunerelevante tall, skal verken kommunene eller enhetene som benytter presentasjonene endre disse. Relevant, lokal informasjon, kan gis muntlig, men uten at dette forandrer de standardiserte presentasjonene.

Eksempler på alders- og temaspesifikk kunnskap som er utviklet er presentasjonene: Følelser, Digital hverdag og Barns utvikling og behov. Dette er temaer som kan tas opp på ulike alderstrinn og være tilpasset den konkrete alder. Ved å ta opp samme tema flere ganger, men tilpasset ulike alderstrinn, skapes en kontinuitet i formidlingen til foreldrene. Figur 2 viser hvordan er tenkt å fungere.



Figur 1. Oversikt over den røde tråden i Foreldrekompasset

Grunnen til valg av kjernekomponenter og format på foreldremøtene/konsultasjonene er at kunnskap og erfaring knyttet til foreldrearbeid tilsier at gode foreldreferdigheter er generelle, uavhengig av tema og alder. Videre vil alders- og temaspesifikk kunnskap kunne øke foreldrenes trygghet og evne til å holde fast ved generelle foreldreferdigheter, når disse blir utfordret. Gjennom refleksjon og samtale med andre foreldre med barn på samme alder vil foreldrene også kunne finne trygghet, både gjennom å bli presentert for mulige problemstillinger før de oppstår, gjenkjennelse og støtte i andre foreldres beskrivelse. Dette vil igjen kunne skape gode sirkler hvor foreldre utvikles til å bli trygge, tydelige og støttende.³

Foreldrekompasset skal gjennomføres i familiesenter, i barnehagen og på skolen. Tiltaket er universelt og vil rette seg mot alle foreldre som bruker helsestasjonen/åpen barnehage i familiesenter, foreldre som har barn i barnehage eller skole og som går på foreldremøter. På familiesentrene skal Foreldrekompasset benyttes på gruppekonsultasjoner og eventuelt også på kurs for gravide. I barnehage og i grunnskolen skal Foreldrekompasset primært gjennomføres på ordinære foreldremøter. Selv om det har vært en intensjon fra Fredrikstad kommune å også tilby Foreldrekompasset på videregående skoler, er dette så langt ikke utviklet eller satt ut i livet. På sikt er det også tenkt at Foreldrekompasset kan tas i bruk på andre arenaer som lag og foreninger.

Da Bodø kommune inngikk samarbeid med Fredrikstad kommune var presentasjonene i Foreldrekompasset fremdeles i utvikling. Fredrikstad hadde i oppstarten utviklet noen alders- og temaspesifikke presentasjoner rettet mot barnehage og skole.

³ I søknaden fra Bodø kommune til Nordland fylkeskommune og tidlig i prosjektet ble begrepet «mestrende foreldre» brukt. Dette ble senere endret til «støttende foreldre». I rapporten er det gjennomgående brukt «støttende foreldre».

1.3 MÅL FOR FORELDREKOMPASSET I BODØ KOMMUNE

Formålet med å ta i bruk Foreldrekompasset fra Bodø kommune sin side har vært å utvikle et kunnskapsbasert og helhetlig foreldrestøttende tiltak som strekker seg gjennom hele oppveksten. Det skal omfatte alle barn/unge i Bodø og tilbys foreldre på allerede etablerte arenaer som familiesenter, barnehager og skoler. I familiesentrene vil svangerskapskontroller, foreldreforberedende kurs, ordinære helsestasjonskonsultasjoner og temamøter i åpen barnehage være aktuelle arenaer. Mens det i barnehagene og skolene er foreldremøtene som er arenaen. På den måten vil alle foreldre i Bodø årlig møte foreldrestøtte på arenaer hvor de allerede ferdes. Bodø kommune har tro på at en slik sammenhengende og kontinuerlig innsats vil bidra til trygge, tydelige og støttende foreldre, noe som igjen vil ha positiv effekt på barn og unges utviklingsmuligheter.

Foreldrekompasset er for Bodø kommune innovativt på tre måter:

- Ved å tilby et universelt foreldrestøttetiltak gjennom hele oppveksten (fra før fødsel og ut ungdomsskolen). Bodø kommune vil videreutvikle det arbeidet som er startet i Fredrikstad og spesielt ta ansvar for innholdet i opplegget for aldersgruppen 0-6 år.
- Å systematisk bruke primærarenaene, barnehage og skole i dette arbeidet, i tillegg til familiesentre for de aller yngste. Ved å tilby tiltakene i tilknytning til primærarenaene vil man nå mange foreldre på en arena de allerede deltar på, og som det ikke er knyttet stigmatisering til.
- Et universelt tiltak som skal nå alle foreldrene. I søknadsarbeidet ble det skissert at Foreldrekompasset også kunne «doseres» etter behov. Slik at det ble rettet en ekstra innsats mot å nå de foreldrene som trenger oppfølginger aller mest (proportionate universalism). Dette er en tilnærming som foreløpig ikke er tatt inn i Foreldrekompasset.

I søknaden satte Bodø kommune opp følgende mål for arbeidet med Foreldrekompasset.

Hovedmålet er å bygge opp og implementere et kunnskapsbasert, helhetlig og sammenhengende foreldrestøttetiltak. Dette vil kunne bidra til å skape trygge og gode oppvekstvilkår for alle barn og unge i Bodø, som igjen vil kunne virke forebyggende på frafall i skolen, psykiske helseplager og rusmiddelbruk.

Delmål

- Bidra til at alle foreldre er trygge, tydelige og kompetente i foreldrerollen
- Bidra til at alle barn og unge er trygge, robuste og i stand til å mestre hverdagsliv og utfordringer på en god måte
- Sette foreldre bedre i stand til å mestre foreldrerollen gjennom kunnskap, og refleksjon med andre foreldre.
- Bygge opp et kunnskapsgrunnlag som grunnlag for foreldrestøtte i Bodø
- Bodø kommune har et samordnet og helhetlig foreldrestøttende fokus i alle virksomheter.

- At «trygge, tydelige og støttende foreldre» går igjen som en rød tråd i kommunens forebyggende arbeid gjennom hele oppveksten (fra svangerskap gjennom oppvekst og utdanning).
- Implementere dette i alle helsestasjoner/familiesentre, barnehager og skoler
- Gjennomføre kompetanseheving av ansatte både i forbindelse med oppbygging, implementering og gjennomføring av tiltaket
- At et helhetlig, kunnskapsbasert og sammenhengende foreldrestøttetiltak bidrar til tidlig identifisering av foreldre som trenger mer hjelp og støtte.

Delmålene er senere revidert. Målgruppen for prosjektet er foreldre til alle barn og unge i kommunen og, gjennom dem, alle barn og unge. Prosjektet vil også berøre alle ansatte i kommunen som arbeider med barn, unge og foreldre fordi satsningen innebærer at alt foreldrearbeid skal være en del av en kunnskapsbasert og helhetlig sammenheng.

Prosjektet er utformet slik at det skal kunne videreføres med begrensede kommunale driftsmidler. Hovedkostnaden i prosjekt vil ligge til oppbygging og implementering av tiltaket. De videre driftsutgiftene vil i hovedsak kunne legges til kommunens ordinære tjenesteyting.

Prosjektet henger sammen med kommuneplanens samfunnsdel, folkehelseplanen, oppvekstplanen og i de ulike tjenestenes virksomhetsplaner. Kommunen deltar også i den nasjonale satsningen på inkluderende barnehage og skolemiljø og kompetanseløftet for pedagogikk og inkluderende praksis.

2 BAKGRUNN

2.1 NASJONALE FØRING OG FORANKRING I PLANVERK

Foreldrekompasset passer godt inn i nasjonale føringer og kommunale strategier med fokus på å styrke foreldrearbeid og forebyggende innsats for barn og unge. Noen av disse føringene var med på å danne grunnlag for beslutningen om å søke midler, mens andre har kommet til etter at Foreldrekompasset startet opp og er med på å styrke grunnlaget for innsatsen.

Regjeringens strategi for foreldrestøtte 2018-2021 «Trygge foreldre – trygge barn» (Likestillingsdepartementet, B.O., 2018) retter seg både mot hele befolkninga og mot foreldre med behov for ekstra foreldrestøttende tiltak. Ifølge strategien skal foreldrestøtte tilbys på ulike forebyggende nivåer, med særlig fokus på å utvikle universelle tilbud til alle foreldre og barn, ikke bare de som allerede har utviklet vansker. Regjeringen peker også på at en bør utforske muligheter for å bidra med foreldrestøtte i barnehager og skoler.

I folkehelsemeldingen «Gode liv i eit trygt samfunn» (Helse- og omsorgsdepartementet, 2018) pekes det på at FN-konvensjonen om barns rettigheter danner et viktig grunnlag for regjeringen sin politikk og innsats for barn og unge. En av de viktigste oppgavene i samfunnet er å fremme livskvaliteten til barn og unge og skape gode oppvekstmiljø. Dette innebærer at ulike sektorer må ta ansvar for å samarbeide om å styrke foreldrerollen og familien, sikre god kvalitet i barnehagen og skolen, i nærmiljøet, i fritiden og kulturlivet, samt i helse-, omsorgs- og velferdstjenestene.

Program for folkehelsearbeid i kommunene er en 10-årig satsning som går i perioden 2017–2027 (Helsedirektoratet, Folkehelseinstituttet, Helse- og omsorgsdepartementet, KS, 2017), med en overordnet målsetning om å redusere psykisk uhelse og rusbruk hos barn og unge. Foreldrekompasset i Bodø er en del av denne satsningen.

Med bakgrunn i nasjonale mål, kommunens samarbeidsavtale om folkehelsearbeid med Nordland fylkeskommune 2018 – 2021, og lokale behov, har Bodø kommune utviklet Handlingsplan for trivsel og gode levekår 2018 – 2021 (Bodø kommune, 2018), der utvikling av helsefremmende barnehager og skoler er et av målene. Arbeidet skal bidra til systematisk forankring av det langsiktige helsefremmende arbeidet for å styrke barnas psykiske og fysiske helse.

I kommuneplanens samfunnsdel 2021 – 2033 (Bodø kommune, 2021), legges det vekt på at «Barn og unge må sikres gode og trygge oppvekstvilkår. Kvalitet i tjenester fra barnehage og skole skal gi en viktig basis for å ta vare på behovene til de yngste. Vi må sikre at det gis et helhetlig tilbud for barn og unge. Vi må også legge til rette for et godt forebyggende arbeid overfor barn og familier med en utfordrende livssituasjon».

Oppvekstplanen, Sammen om den god oppvekst 2018-2030 (Bodø kommune 2018), skal sikre oppfølging av mål og strategier som er vedtatt i Kommuneplanens strategiske samfunnsdel (op.cit.). Her pekes det på at hovedsatsingen er på det universelle, altså tilbud til alle.

Kommunen skal ha en aktiv satsing på både generelle og særskilte foreldrestøttende tiltak, og alle tjenester som har ansvar for barn unge og deres familier skal møte deres behov på en kunnskapsbasert måte. Tjenestene skal gi kvalitetssikret informasjon og støtte til foreldre/foresatte for å møte det allmenne behovet for råd og veiledning i utøvelsen av foreldrerollen.

Også i rusmiddelpolitisk handlingsplan 2020-2023 (Bodø kommune, 2020) pekes det på at det skal satses aktivt på både generelle og særskilte foreldrestøttende tiltak, i tillegg til forebygging av vold og overgrep, livslyst og mestring, inkludering og null-toleranse for mobbing, samt å hindre utenforskap og forebygge barnefattigdom.

Skolestrategiplanen for Bodø kommune følger de opp nasjonale verdier og prinsipper for grunnopplæringen (Kunnskapsdepartementet 2017, Bodø kommune 2018). Her fremheves betydningen av god kommunikasjon mellom hjem og skole, og de viser de til overordnet læreplan som sier at opplæringen skal skje i samarbeid og forståelse med hjemmet, og samarbeidet skal bidra til å styrke elevenes læring og utvikling.

Kompetanseløftet ble varslet i stortingsmeldingen «Tett på – tidlig innsats og inkluderende fellesskap i barnehage, skole og SFO» i 2020 (Kunnskapsdepartementet, 2020) Kompetanseløftet skal bygges opp over fem år (2020-2024), og ses i tett sammenheng med omorganiseringen i Statped. Målet med kompetanseløftet er at alle barn og unge opplever et godt tilpasset og inkluderende tilbud i barnehage og skole. For å delta i kompetanseløftet må barnehage- og skoleeiere melde sine kompetansebehov til samarbeidsforumet i fylket. Dette skal være basert på en lokal kartlegging av kompetanse- og tilretteleggingsbehov på området spesialpedagogikk og inkluderende praksis.

Kommunen skal hvert fjerde år utarbeide en rapport med oversikt over helsetilstanden i befolkningen (Lov om folkehelsearbeid, 2012). I Bodø kommunens rapport; Helsetilstand og påvirkningsfaktorer 2020, oppsummeres det at selv om de fleste barn og unge i Bodø har det bra, så er det samtidig økende utfordringer innen psykisk helse. Folkehelseprofilen for 2022, -med tall fra Ungdata 2019, viser at andelen ungdomsskoleelever som har mange psykiske plager, er høyere enn landsnivået. Det kan handle om søvnproblemer, følelse av at alt er et slit, tristhet, bekymring, ansenhet eller håpløshet med tanke på fremtiden. Andelen som gjennomfører videregående opplæring, er også lavere enn landsnivået (<https://www.fhi.no/hn/folkehelse/folkehelseprofil/>).

På bakgrunn av de utfordringene man står overfor vektlegges det at kommunen må satse på et tydelig forebyggende og helsefremmende arbeid på tvers av fagfelt, hvor positive påvirkningsfaktorer bygges rundt barn og unge (Bodø kommune, 2020).

2.2 KUNNSKAPSGRUNNLAG FORELDRESTØTTE

Foreldreferdigheter er grunnleggende for svært mange aspekter ved barns oppvekst og mestring. Styrking av foreldreferdigheter anses å være blant de viktigste tiltakene for bedre psykisk (folke)helse. Slike tiltak bør starte svært tidlig i barnas liv, helst før barnet er født og med særlig fokus i de tidligste barneårene, men også videre i barnehage- og skolealder. Dette ser man blant annet i Folkehelseinstituttets rapport Gruppetiltak og kurs for foreldre (2017),

som sier at «gjennom å styrke samspillet mellom foreldre og barn, kan tiltakene bidra til å forebygge psykisk uhelse og fremme positiv utvikling hos barn og unge» (s. 6) (Wesseltoft-Rao, Holt, & Helland, 2017). Den samme rapporten trekker også frem barnehagen som en arena med et uutnyttet potensial for foreldrestøtte.

Effekten av forebyggende tiltak kan være vanskelig å evaluere, men det finnes god dokumentasjon på at foreldrestøtte har effekt på barn og unges psykiske helse både som selektive tiltak (til foreldre og familier i risiko) og som universelle tiltak (til alle foreldre). Forskning på selektive tiltak viser god effekt der foreldre har alvorlig fysisk sykdom (Inhestern, Haller, Wlodarczyk, & Bergelt, 2016), rusmisbruk (Järkestig Berggren & Hanson, 2016), eller psykisk sykdom (Siegenthaler, Munder, & Egger, 2012). Foreldrestøtte, støtte til barn og gruppetiltak kan bidra til større åpenhet i familien og bedring i foreldre og barns livskvalitet (Inhestern et al., 2016), og har vist 40 % reduksjon i barn og unge som får samme type psykiske lidelse som deres foreldre (Siegenthaler et al., 2012), mens langvarige tiltak som retter seg mot både foreldre og barn kan ha mest effekt når foreldre har rusproblemer (Järkestig Berggren & Hanson, 2016).

Gruppebaserte tiltak til foreldre er en viktig del av folkehelsearbeidet, og noen tiltak brukes både selektivt og universelt (Wesseltoft-Rao et al., 2017). Forskning på effekten av gruppebaserte tiltak som Circle of Security (COS), International Child Development Programme (ICDP), De utrolige årene (DUÅ) og Parent Management training (PMTO), viser positive effekter på foreldreatferd, tilknytning og samspill mellom foreldre og barn, på barns og foreldres trivsel, psykiske helse og atferd (Wesseltoft-Rao et al., 2017). Andre lovende program er Fortsatt Foreldre, og samlivskurset Godt Samliv (Wesseltoft-Rao et al., 2017).

En kombinert selektiv og universell forebyggende modell, Let's Talk -Service Model (LT-SM) fra tre kommuner i Finland, fant en klar reduksjon i henvisninger til barnevernstjenesten ved at tiltak ble etablert før det utviklet seg til mer omfattende problemer (Niemelä et al., 2019). I barnehager og skoler ble modellen brukt i universell forebygging, med fokus på foreldre, lærer og nettverksstøtte. LT-SM -modellen representerer en ny tilnærming for styrke tjenestene, og bidra til et kollektivt helsefremmende og forebyggende fokus. Heller enn å fokusere på individuelle effekter, er målet å bidra til en kollektiv effekt på befolkningsnivå (Falkov et al., 2016; Kania & Kramer, 2011; Niemelä et al., 2019), der tiltakene retter seg til hele barnebefolkningen og deres foreldre.

2.3 IMPLEMENTERING

Både implementeringsforskning og ledelsesforskning peker på at god ledelse er helt avgjørende for å støtte innovasjoner, gjennomføre politikk, allokere ressurser og koble endringsarbeid til organisasjoners kultur og klima (Weiner, 2009, Michalies et al., 2010). Alle organisasjoner har sin egen kultur der ulike normer og forventninger signaliserer hva som er viktig i organisasjonen, hvordan arbeidet skal utføres og hvordan arbeidet verdsettes, og denne kulturen påvirker organisasjonens klima, som handler om hvordan den enkelte medarbeider opplever arbeidsplassen og arbeidsmiljøet (Glisson 2007). Organisasjoners kultur og klima er assosiert med ansattes holdninger til kunnskapsbasert praksis, turnover blant de ansatte og kvaliteten på tjenestene (Glisson 2007, Aarons & Sommerfeld, 2012).

Ledere som kan inspirere og motivere ansatte er avgjørende for om innovative praksiser blir implementert (Michalies et al., 2010), og bidrar til at ansatte blir mer positive til å ta i bruk ny kunnskap og endre praksis (Aarons og Sommerfeld, 2012, Powell 2017). Det er krevende å etablere endringer i en organisasjon, og barrierer for implementering av nye retningslinjer finnes både blant enkeltpersoner, i den sosiale konteksten, i organisasjonen og i de ytre omgivelsene (Grimshaw et al. 2004, Skogøy 2018).

Selv om det finnes evidensbaserte programmer eller praksiser, er det ofte vanskelig å spre og vedlikeholde disse. For å oppnå varig endring kreves det mer enn å gjøre en ny praksis tilgjengelig (Fixsen m.fl., 2005; Rogers, 2002). Vi kan skille mellom diffusjon/passiv spredning der en «lar det skje, det som skjer» eller disseminasjon/aktiv spredning der en «hjelper det til å skje» (Greenhalgh m.fl., 2004). Begge disse strategiene har vist seg å være utilstrekkelige for å oppnå varige endringer (Fixsen m.fl., 2005). For å lykkes må man implementere endringene, må man «få det til å virke», og gjøre dette slik at arbeidet blir en fast del av en ny praksis, «blir en rutine» (Greenhalgh et al., 2004). Flere forskere anbefaler at det opprettes egne implementeringsteam, noe som har vist seg å redusere implementeringstiden og sikre en kvalitetsmessig gjennomføring (Bumbarger & Campbell, 2012; Metz & Bartley, 2012).

For å lykkes må sentrale implementeringskomponenter være på plass; rekruttering av personell, opplæring, veiledning og resultatevaluering av ny praksis. Videre må det være administrativ støtte, datastøtte, samhandling med andre systemer/organisasjoner og ledelse (Fixsen, 2005).

En studie av implementering av lovgiving om familiefokusert praksis knyttet til barn som pårørende i helseforetakene i Norge, fant at ledelse, ressurser og systemrettet arbeid predikerte en større tilfredshet med implementeringsprosessen (Skogøy et al., 2018). En systematisk review av implementering av evidensbaserte intervensjoner for å styrke barn og unges psykiske helse, indikerer at i tillegg til ledelse, er veiledning og resultatevaluering/monitorering særlig viktig for å lykkes (Novins, Green, Legha, & Aarons, 2013). Det er også viktig å skreddersy tiltak til de lokale utfordringene.

3 EVALUERING OG FØLGEFORSKNING AV FORELDREKOMPASSET

Parallelt med at Bodø kommune var i dialog med Fredrikstad kommune, søkte Bodø kommune om tilskuddsmidler fra Nordland fylkeskommune. Midlene som ble omsøkt fra Program for folkehelse, skulle både brukes til å utvikle Foreldrekompasset i Bodø ved å ansette en prosjektleder og til at Nordlandsforskning skulle følgeforske og evaluere utprøvingen.

I dette kapittelet gjør vi nærmere rede for problemstillinger, forskningsmetodene vi har benyttet i prosjektet, herunder datamaterialet, datainnsamlingsprosessen, analysestrategier, og hvordan koronapandemien har påvirket datainnsamlingsprosessen.

3.1 PROBLEMSTILLINGER

Problemstillingene for følgeforskningen og evalueringen ble formulert i søknaden om tilskuddsmidler fra Nordland fylkeskommune og ligger også til grunn for denne rapporten.

Hovedproblemstilling

Hvilke betingelser må være tilstede for å lykkes med å bygge opp og implementere et kunnskapsbasert helhetlig og sammenhengende foreldrestøttetiltak, og hva kan andre kommuner i Nordland lære av Bodø kommune på dette området?

Utdyping av hovedproblemstillingen:

1. Hvordan tolker ulike aktørene sin rolle i å bidra til at «trygge, tydelige og støttende foreldre» går igjen som en rød tråd i kommunenes arbeid gjennom hele oppveksten (fra svangerskap gjennom oppvekst og utdanning).
2. Hvordan samarbeider og snakker ansatte med foreldre, og barn og unge i dag, og hvordan skiller den nye foreldrestøtte-praksisen seg fra tidligere praksis?
3. Hva gjør Bodø kommune for å systematisere erfaringene fra arbeidet?
4. Hvilke data mangler for å kunne evaluere om prosjektet har forebyggende effekt? (mangler ved kommunens innsamling av data, ungdatabaser, frafall, barnevernstiltak, mm)

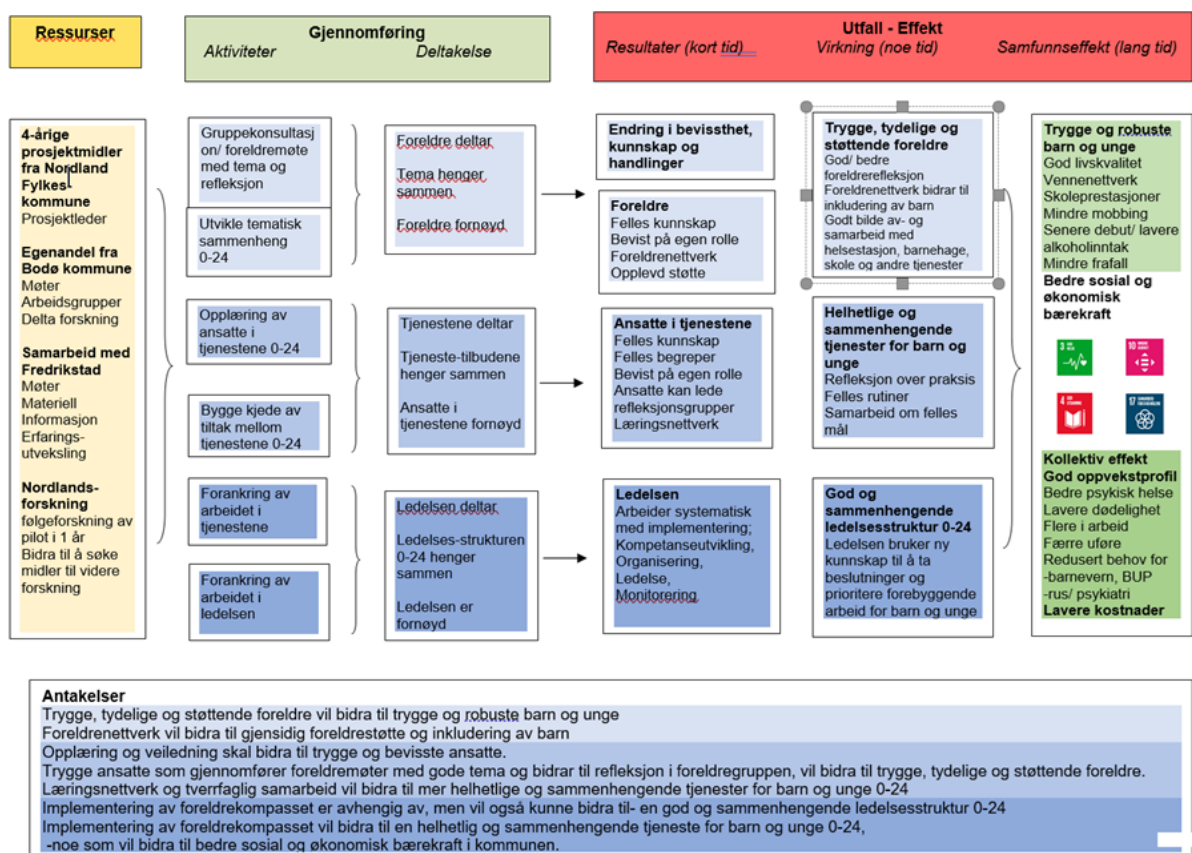
3.2 EVALUERINGSMODELL

Selv om det finnes kunnskapsbaserte program eller praksis, er de ofte vanskelig å spre og vedlikeholde i større skala. Internasjonal og nasjonal forskning viser at noen faktorer er særlig viktig for å lykkes med å sette arbeidet i system; ledelse, veiledning og resultatevaluering/monitorering. (Skogøy et al.,2019.) Når det gjelder resultatevaluering/monitorering er det krevende for universelle tiltak som Foreldrekompasset. Internasjonalt er det et økende fokus på bruk av «logiske modeller» for å beskrive og evaluere folkehelse tiltak (Knowlton & Phillips, 2012). En «logisk modell» er en visuell modell som forklarer for involverte parter hvordan og hvorfor et tiltak virker og er hensiktsmessig for å nå et mål. De er «logiske» fordi de er forståelse for deltakerne, gjør målet tydelig, motiverer og bidrar til at deltakere drar i samme

retning. I en evaluering vil en logisk modell bidra til å gi en felles forståelse av hvilke evalueringsspørsmål evalueringen skal gi svar på og hvilke kriterier evalueringen skal måle.

Høsten 2020 utviklet Nordlandsforskning, i samarbeid med prosjektlederne i Bodø og Fredrikstad en logisk modell for hvordan Foreldrekompasset kan virke. Modellen ble diskutert og utdypet i et møte i prosjektgruppen. Modellen viser hvilke ressurser som er tilgjengelige, hvilke aktiviteter som skal gjennomføres, hvem som er målgruppe/ deltaker i tiltakene og hvilke resultater, virkninger og samfunnseffekter man tenker at prosjektet skal oppnå over tid. Modellen viser også hvilke antakelser som ligger til grunn for de effektene man ønsker å oppnå.

Foreldrekompasset- Logisk Modell



Figur 2. Logisk modell for Foreldrekompasset i Bodø kommune

Som et universelt folkehelseiltak vil det ikke være mulig å evaluere samfunnseffekten av Foreldrekompasset som et enkelttiltak. Det som er viktig er å vurdere om Foreldrekompasset, sammen med andre tiltak kan bidra til en kollektiv effekt for barn og unge.

I evalueringen som ligger til grunn for denne rapporten, vil vi hovedsakelig beskrive de ressursene som er brukt, samt evaluere de aktivitetene som er gjennomført, hvilke målgrupper som har deltatt og hvordan målgruppene er fornøyd med Foreldrekompasset. Modellen vil på sikt kunne videreutvikles og benyttes for å utvikle indikatorer for å monitorere resultater og virkninger av Foreldrekompasset og samfunnseffekter det skal bidra til.

I tillegg til å evaluere Foreldrekompasset med utgangspunkt i den logiske modellen har forskerteamet følgeforsket Bodø kommune sitt arbeid med Foreldrekompasset. Hensikten med følgeforskningen har vært å få en prosessuell forståelse av arbeidet. Ved å kombinere evalueringen med følgeforskningen, kan vi ikke bare si noe om hvilke aktiviteter som er gjennomført, hvilke målgrupper som har deltatt og hvordan disse er fornøyde, men også bidra med kunnskap om hvorfor ting har blitt som de har blitt.

3.3 DATAMATERIALET

Evalueringen og følgeforskningen bygger på en kombinasjon av kvalitative og kvantitative data. Det kvalitativt datamateriale består av en rekke ulike typer data samlet inn i samarbeid med Bodø kommune. Datamaterialet består av møtereferater fra samtaler med prosjektleder, ulike typer prosjektmøter, deltakelse i opplæring av ansatte i barnehager og skoler og erfaringsdeling blant ansatte i familiesenter, barnehager og skoler etter utprøving av Foreldrekompasset. I tillegg kommer fokusgruppeintervjuer med styringsgruppen og ansatte ved familiesenter, samt relevante dokumenter, som f.eks. samarbeidsavtalen mellom Bodø og Fredrikstad.

Videre har vi samlet inn kvantitative data gjennom spørreundersøkelse til ansatte og foreldre om deres erfaringer med opplæringen og utprøvingen av Foreldrekompasset.

3.3.1 KVALITATIVE DATA

Deltakelse på møter

Vi har deltatt på en lang rekke møter med prosjektleder, prosjektgruppemøter, opplæringsmøter og erfaringsdelinger, se tabell 1. På møtene har deltakende forskere tatt skriftlige notater. Flere av møtene, særlig de to første årene hadde et formativt preg, ved at forskerne var aktive bidragsyter i møtene og bidro med kunnskap og spørsmål til utviklingen av Foreldrekompasset.

Når	Datatype	Antall møter	Deltakere
2019			
	Oppstartsmøte	2	Ledere
2020			
	Prosjektgruppemøte	2	Prosjektgruppegruppen
	Møte prosjektleder	5	Prosjektleder
	Fellesmøter Bodø og Fredrikstad	5	Prosjektledere, Bodø og Fredrikstad
	Møte	1	Ledere i Bodø kommune, folkehelsekoordinator, Nordland fylkeskommune, om forskning/ indikatorer
2021			

	Prosjektgruppemøte	1	Prosjektgruppen
	Møter prosjektleder	3	Prosjektleder
	Fellesmøter Bodø og Fredrikstad	1	Prosjektledere Bodø, Fredrikstad
2022			
	Møter	1	Prosjektleder og leder for psykisk helsetjeneste
	Møter prosjektleder	2	Prosjektleder
	Møter	1	Prosjektgruppe, Fylkeskommunen, RKBU, Prosjektledere Bodø og Fredrikstad
	Fellesmøter Bodø og Fredrikstad	1	Prosjektledere Bodø og Fredrikstad
	SUM	25	

Tabell 1 Oversikt møter

Dokumentanalyse

Det skriftlige materialet som er analysert faller i to hovedgrupper. Den ene er ulike typer dokumenter fra Bodø kommune, men også noe fra Fredrikstad. Dette dreier seg blant annet som søknader, samarbeidsavtale og referater produsert av Bodø kommune. Den andre typen dokumenter er notater som forskerne i prosjektet har tatt underveis i prosjektet. Dette kan være notater fra møter og refleksjonsnotater.

Dokumenter	Antall
Søknad	1
Samarbeidsavtale	1
Oppgave prosjektleder	1
Referater fra kommunen	21
Notater fra forskerne	38

Tabell 2 Oversikt dokumenter

Fokusgruppeintervjuer

Vi har gjennomført 4 fokusgruppeintervjuer. Deltakerne ble rekruttert ved hjelp av prosjektleder som foreslo aktuelle intervjudeltakere ut fra deres rolle i prosjektet. Prosjektleder sørget for at aktuelle deltakere fikk informasjon om forskningsprosjektet og innhentet tillatelse til at forskergruppen kunne kontakte dem. På bakgrunn av dette ble det laget konkrete intervjuavtaler mellom dem og forskerne.

Alle informantene fikk grundig informasjon om prosjektet og hva det innebærer å delta, og samtykket til deltakelse. Det ble det gjort lydopptak som senere ble transkribert. På grunn av

koronasituasjonen ble ett gruppeintervju gjennomført på digitalt på Teams, mens de øvrige ble gjennomført som fysiske møter.

Fokusgruppe	Antall	Tidspunkt	Deltakere
Fokusgruppe jordmødre	1	Juni 2020	Fire jordmødre, en fra hvert familiesenter
Fokusgruppe helsesykepleiere	1	Juni 2020	Fire helsesykepleiere, en fra hvert familiesenter
Fokusgruppe Styringsgruppe	1	Desember 2021, digitalt	Styringsgruppen, tre personer
Fokusgruppe Styringsgruppe	1	Mai 2022	Styringsgruppen, tre personer

Tabell 3 Oversikt fokusgruppeintervjuer

Observasjon av opplæring av ansatte i gjennomføring av Foreldrekompasset

Vi deltok på opplæringen av ansatte i fem barnehager og to skoler. På grunn av koronapandemien ble opplæringen i de første barnehagene gitt digitalt. Her deltok vi som passive deltakere i Teams. De øvrige opplæringene foregikk fysisk, som fellesmøte for barnehagene og enkeltvis ved de to skolene. Her var forskerne fysisk tilstede.

Opplæring	Antall	Tidspunkt	Deltakere
Opplæring barnehager	2	Januar og februar 2022	Første samling, 4-5 fra hver barnehage, andre samling 5-6 fra tre av barnehagene, 2 fra en barnehage og ingen i den siste barnehagen pga. korona, til sammen 24-18 deltakere. Barnehagefaglig rådgiver
Opplæring skoler	2	Februar 2022	Skole 1, 10 lærere, rektor og 2 skoleledere og 4 FAU representanter. Skole 2, 10 lærere, rektor og 2 avdelingsledere, samt to studenter fra Barne- og familieenheten.

Tabell 4 Oversikt observasjon

Erfaringsdeling etter gjennomføring av Foreldrekompasset

Prosjektleder har i etterkant av utprøvingen av Foreldrekompasset gjennomført møter for erfaringsdeling for hver av de tre «arenaene», familiesentrene, barnehagene og skolene. På disse møtene oppsummerte prosjektleder prosessen, forskerne presenterte foreløpige funn av spørreundersøkelsene (mer om disse senere) og det ble satt av god tid til at deltakerne som var ansatte som hadde tatt i bruk Foreldrekompasset, fikk komme med sine erfaringer. Mot slutten av møtene gjennomførte prosjektleder en elektronisk undersøkelse, Menti-undersøkelse, for å også få noen kvantitative data.

Erfaringsdeling	Antall	Tidspunkt	Deltakere
-----------------	--------	-----------	-----------

Erfaringsdeling familiesenter	1	Jan. 2022	4-5 fra hver av familiesentrene, samt representanter fra arbeidsgruppe og ledelse, til sammen 20
Erfaringsdeling barnehager	1	Juni 2022	Styrere og ansatte i 5 barnehager, til sammen 12
Erfaringsdeling skoler	2	Mai 2022	Skole 1, 8 lærere, miljøterapeut og rektor Skole 2, 11 lærere, rektor og 2 fra skoleledelse, til sammen 23

Tabell 5 Oversikt over erfaringsdeling

3.3.2 KVANTITATIVE DATA

Spørreskjema til foreldre som deltok på 8-måneders konsultasjonen.

I perioden september 2021 til mai 2022 ble alle foreldre som deltok på 8-måneders konsultasjonen invitert til å svare på et kort spørreskjema om erfaringene med konsultasjonen. Skjemaet ble gjort tilgjengelig av helsesykepleier via en lenke/QR-kode til et elektronisk skjema mot slutten av konsultasjonen. Totalt svarte 99 foreldre på skjemaet. Undersøkelsen er gjennomført etter at familiesentrene begynte å bruke Foreldrekompasset.

Spørreskjema til foreldre som deltok på foreldremøter i pilotbarnehagene

Spørreundersøkelsen til foreldre som deltok på foreldremøter i pilotbarnehagene (5 barnehager) ble gjennomført i perioden 29.10.2021 til 01.05.2022. Opplæringen av de ansatte i pilotbarnehagene ble gitt 25.1 (digitalt) og 22.2 (fysisk). Det vil si at undersøkelsen er delvis gjennomført før barnehagene innførte Foreldrekompasset og delvis etter. Totalt har 143 foreldre svart på undersøkelsen, 54 av disse har svart før Foreldrekompasset ble innført og 89 etter. Undersøkelsen er gjort tilgjengelig av ansatte i barnehagen via en lenke/QR-kode mot slutten av foreldremøtet. Tema for undersøkelsen var erfaringer med foreldremøtet.

Spørreskjema til foreldre som deltok på foreldremøter i skolen

Spørreundersøkelsen til foreldre som deltok på foreldremøter i pilotkolene (to skoler) ble gjennomført fra 15. mars 2022 til 8. mai 2022. Undersøkelsen er gjennomført etter at de ansatte fikk opplæring i Foreldrekompasset. Skolene hadde dermed tatt i bruk Foreldrekompasset da undersøkelsen ble gjennomført. Skjemaet ble gjort tilgjengelig av lærerne som gjennomførte foreldremøtet via en lenke/QR-kode rett i etterkant av foreldremøtet. Totalt har 69 foreldre svart på undersøkelsen. Tema for undersøkelsen var erfaringer med foreldremøtet.

Spørreundersøkelsen til ansatte i pilotbarnehagene

Spørreundersøkelsen til ansatte ved de fem pilotbarnehagene. Skjemaet ble sendt ut med epost med lenke til elektronisk skjema 02.12.2021. Siste svar er registret 25.01.2022. Undersøkelsen ble sendt til 86 ansatte og det kom inn 47 svar noe som gir en svarprosent på 55. Undersøkelsen er gjennomført før de ansatte fikk opplæring i Foreldrekompasset. Temaet for undersøkelsen var erfaringer med foreldremøter.

Spørreundersøkelse til ansatte i pilotkolene

Spørreundersøkelse til ansatte ved de to pilotskolene. Skjema ble sendt ut med epost 25.01.2022. Undersøkelsen ble sendt til 69 ansatte og 43 av disse svarte. Dette gir en svarprosent på 62. Undersøkelsen er distribuert via epost med elektronisk lenke til undersøkelsen. Undersøkelsen er gjennomført før skolene innførte Foreldrekompasset. Temaet for undersøkelsen var de ansattes erfaringer med foreldremøter.

Spørreundersøkelse til ansatte etter opplæring

I etterkant av opplæringen i barnehagene og skolene ble deltakerne bedt om å svare på en kort evaluering av opplæringen. Totalt har 42 ansatte svart på spørreskjema om opplæringen, 26 ansatte i barnehager og 16 i skoler. Undersøkelsen er gjennomført fra 10. februar 2022 til 29. mars 2022. Undersøkelsen omhandlet spørsmål om i hvilken grad opplæringen var nyttig og hvor fornøyde de var med opplæringen.

3.3.3 ANALYSE AV DATA

Et første steg i analysen var at forskerne skrev et sammendrag av hvert kvalitative datapunkt (intervju, dokument, observasjonsnotater etc.). Tilsvarende ble det for de kvantitative dataene kjørt ut frekvensfordelinger på de ulike spørsmålene. Dette dannet så grunnlag for en tematisk innholdsanalyse som ble oppsummert i en powerpointpresentasjon. Denne dannet så grunnlaget for en felles analyseworkshop (Eggebø 2020b), hvor forskerne samt de to prosjektlederne deltok. Formålet med analyseworkshopen var at de skulle danne seg et felles helhetlig bilde av datamaterialet. Under analyseworkshopen gjennomgikk vi alle de kvalitative og kvantitative dataene, og reflekterte sammen med prosjektlederne over sentrale tema. Vi så dette deretter opp mot de problemstillingen vi ønsket å få svar på. Det videre analysearbeidet har foregått som en del av skrivearbeidet. Et siste viktig trinn i analyseprosessen har vært et seminar med samarbeidspartnere i kommunen der forskergruppen har lagt fram foreløpige funn og fått innspill og kommentarer til framlegg og rapportutkast.

Drøfting av resultater	Antall	Tidspunkt	Deltakere
Analyseseminar	1	Juni, 22	Prosjektledere
Tilbakemelding på rapport	1	September, 22	Ansatte i kommunen

Tabell 6 Oversikt over drøfting av resultater med Bodø kommune

3.4 KORONAPANDEMIEN

Koronapandemien har påvirket dette prosjektet i betydelig grad. Prosjektlederen i Bodø startet arbeidet i midten av april 2020, en måned etter at hele Norge stengte ned. Den ekstraordinære situasjonen fikk umiddelbare konsekvenser for ledelsen og ansatte i kommunen. Nedstengingen av barnehager og skoler, hjemmeundervisning, og senere åpning av tilbudet med ulike varianter av kohorter gjorde det krevende å etablere det nye prosjektet. Den pågående pandemien medførte at mange av de tiltakene prosjektet skulle etablere, slik

som opplæring av ansatte, og utprøving av en ny praksis på foreldremøter ikke var mulig i lange perioder på grunn av sterke begrensninger i mulighetene for å møtes. Når mulighetene for aktivitetene etter hvert åpnet opp, var det også med forskjellige begrensninger og tilpasninger.

I tillegg til de konsekvensene for kommunens tjenester for barn, unge og familier har koronapandemien også påvirket datainnsamlingen og forskningsprosessen. Prosjektarbeidet trakk ut i tid, og en del møter med forskerne og kommunen har vi vært nødt til å gjennomføre digitalt. I likhet med alle andre forskningsprosjekt som er gjennomført under og i kjølvannet av koronapandemien var vi nødt til å tilpasse oss situasjonen.

Situasjonen har vært særlig krevende for prosjektleder i kommunene, knyttet til mulighetene for å få gjennomført prosjektet, spesielt knyttet til rekruttering av barnehager og skoler til å delta.

3.5 PERSONVERN

Prosjektet er meldt til NSD – Norsk senter for forskningsdata (prosjektnummer). Alle deltakere i prosjektet har fått muntlig informasjon om prosjektet både fra prosjektleder og fra forsker. I tillegg har alle deltakere fått skriftlig informasjon om prosjektet og signert samtykkeerklæring i henhold til krav om informert samtykke. Alle data lagres forsvarlig på passordbeskyttet område som bare forskergruppen har tilgang til. Personidentifiserende opplysninger er utelatt i analysen av data og disse er slettet ved prosjekt slutt.

Prosjektets organisering byr på noen utfordringer knyttet til indirekte personidentifiserbare opplysninger. Prosjektet er et offentlig samarbeidsprosjekt som eies av Bodø kommune. Det har derfor ikke vært verken mulig eller hensiktsmessig å anonymisere hvilken kommune som deltar i prosjektet, og derfor er det alltid fare for at enkeltpersoner som har deltatt i prosjektet på ulike måter kan gjenkjennes av folk som kjenner lokalsamfunnet. Særlig gjelder dette for prosjektleder og ledere i kommunen. Dette er personer som er godt kjent i lokalsamfunnet og mange vil være kjent med hvem det er som har disse rollene. Prosjektleder og ledere har lest utkast til rapporten og samtykket til at informasjonen benyttes.

4 ERFARINGER MED FORELDREKOMPASSET I BODØ KOMMUNE

4.1 OPPSTART OG ORGANISERING

4.1.1 FRA IDE TIL SØKNAD

Bodø kommune ble høsten 2018 kontaktet av Folkehelseavdelingen i Nordland fylkeskommune med forespørsel om de kunne være interessert i å få informasjon om et foreldrestøttende tiltak, Foreldrekompasset, som ble utviklet og drevet av Fredrikstad kommune. På initiativ fra fylkeskommunen ble det gjennomført et informasjonsmøte der prosjektlederen i Fredrikstad orienterte om prosjektet. Det skapte umiddelbart stor begeistring hos flere av tilhørerne fra Bodø kommune deriblant ledere ved Barne- og familieenheten og rådgivere ved Barnehage- og Skolekontor⁴.

Det som særlig skapte begeistring blant lederne, var systematikken i arbeidet med å utvikle et bedre innhold på foreldremøtene, fokus på refleksjon og støtte fra andre foreldre. For Barne- og familieenheten var det særlig muligheten for å kunne gi et mer universelt tilbud med støtte og råd til foreldre, noe de lenge hadde tenkt på. For Barnehagekontoret og for Skolekontoret var det spesielt muligheten for å styrke hjem-skolesamarbeidet og bidra til mer systematisk arbeid med foreldremøter ved alle skoler, som var attraktivt. Hjem - skolesamarbeidet er også et prioritert tema i skolestrategiplanen, og et viktig tema i de nasjonale føringene i opplæringsloven og læreplanverket. Hjem-skolesamarbeidet er fortøyd i kommuneplanens samfunnsdel 2018 – 2030, der det pekes på at *foreldre som opplever mestring i foreldrerollen, gir trygge barn*. Kommunen ble også oppfordret til å søke på prosjektmidler fra folkehelsesatsingen i Nordland fylkeskommune.

Søknadsprosessen av Foreldrekompasset ble lagt til Psykisk helsetjeneste for barn og unge ved Barne- og familieenheten. Prosessen ble ledet av Avdelingsleder og Foreldreveileder, begge ansatt i Psykisk helsetjeneste for barn og unge. Barne- og familieenheten beskrives som en enhet som over tid hatt god innovasjonskapasitet og er gode søknadsskrivere. De har et utviklingsorientert miljø med mange ildsjeler, har mye kontakter utad, sitter i regionale og nasjonale fora og er orientert om nasjonale føringer. De har tiltrukket seg folk som liker å arbeide med utviklings- og nybrottsarbeid, og har arbeidet med en rekke prosjekter for barn og familier som Familiens hus, modellkommuneforsøket, tidlig inn, urolige spedbarn, familietreffet, bluesmødre og CosP.

Nordlandsforskning ble tidlig invitert inn i prosessen og bistod i utformingen av søknaden. Søknadsprosessen bestod av møter og samarbeid om søknaden fra desember 2018 til søknaden ble sendt 14.mai 2019.

⁴ I 2020 ble Barnehagekontoret og Skolekontoret slått sammen til et felles Barnehage- og skolekontor.

4.1.2 OPPSTARTSFASEN

I oktober 2019 innvilget Nordland fylkeskommune søknaden til Bodø kommune om Foreldrekompasset. Som en forberedelse til oppstarten etablerte kommunen et samarbeid med Nordlandsforskning om følgeforskning. Bodø kommune arbeidet også tett med prosjektlederen i Fredrikstad kommune om utarbeidelsen av en samarbeidsavtale mellom kommunene. Internt i kommuneorganisasjonen ble det gjennomført drøftinger om hvordan arbeidet burde organiseres og forankres, samt at prosjektlederstillingen ble lyst ut.

I oppstarten i februar 2020 var det et todagersmøte med avdelingsleder, foreldreveileder, Nordlandsforskning og prosjektleder i Fredrikstad, med fokus på forskning/baseline, samhandling mellom Bodø og Fredrikstad og samarbeid med fylkeskommunen. Prosjektleder som da var tilsatt, men ikke startet opp, kom innom og presenterte seg.

Ut fra erfaringene i Fredrikstad ble det fokusert på at prosjektlederen helst burde sitte tett på fagmiljøene for skole- og barnehage, ha arbeidssted på rådhuset nært både ledere for barnehager og skoler, samt leder for Barne- og familieenheten.

Prosjektleder startet arbeidet med Foreldrekompasset i midten av april 2020, en måned etter koronautbruddet. Utover våren ble det arbeidet med etablering av en styringsgruppe, samt gjennomført presentasjoner av prosjektet på utvidet enhetsledermøte og for ansatte i tjenestene.

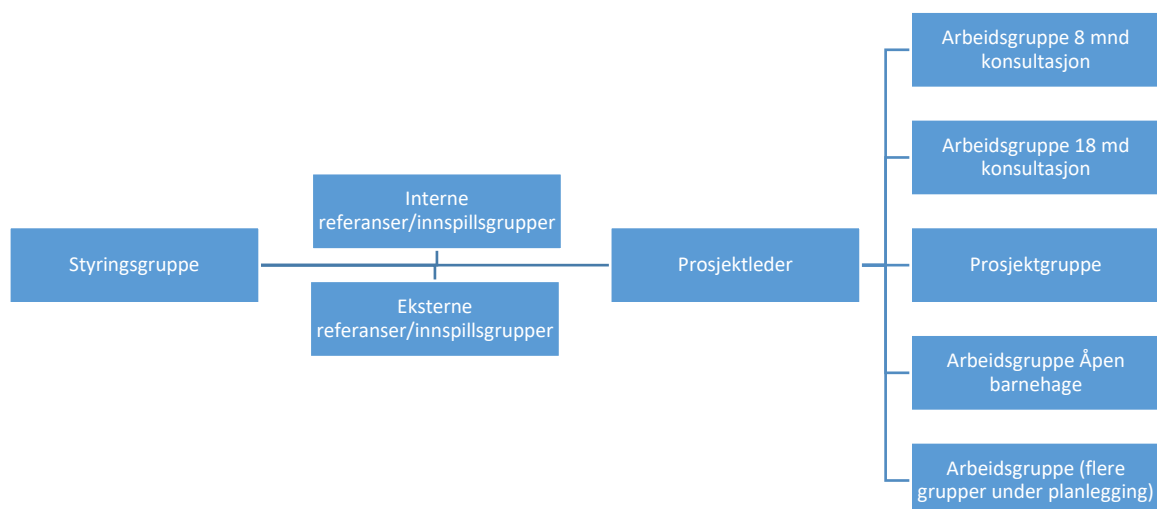
4.1.3 PROSJEKLEDELSE

Prosjektleder har bakgrunn som psykolog med lang erfaring med familiestøttende arbeid og med omfattende prosjektledererfaring. Blant annet var hun prosjektleder for arbeidet med modellkommuneforsøket, med fokus utvikling av gode modeller for tidlig intervensjon og helhetlig, systematisk oppfølging av utsatte barn fra graviditet til skolealder. Gjennom dette arbeidet har hun god kjennskap Bodø kommune.

I oppstartsfasen var det flere møter med prosjektleder for Foreldrekompasset i Fredrikstad med diskusjon om prosjektleders rolle og plassering. I Fredrikstad er prosjektleder forankret under Kommunaldirektør for oppvekst og utdanning. I Bodø er prosjektet forankret i Seksjon for oppvekst og kultur, men prosjektlederen er plassert i Barne- og familieenheten, under Psykisk helsetjeneste. Enheten har kontorer i utkanten av sentrum, noe som innebærer at prosjektleder ble fysisk og organisatorisk plassert langt fra Barnehage- og skolekontoret som er fysisk lokalisert i rådhuset sentralt i Bodø.

I 2020 utarbeidet prosjektleder et prosjektdirektiv som beskriver prosjektorganiseringen, gir en kort prosjektbeskrivelse, inneholder målgrupper og effektmål, samt en milepælsplan.

Ut i prosjektperioden ble en rådgiver med lang erfaring fra skolesektoren først involvert i prosjektgruppen og senere fikk hun en aktiv rolle i opplæringen i barnehage og skole. Fra sommeren 2022 overtok hun prosjektlederstillingen da prosjektleder gikk av med pensjon.



Figur 3. Organisasjonskart Foreldrekompasset

4.1.4 STYRINGSGRUPPE

I søknaden om støtte fra Nordland fylkeskommune ble det beskrevet at styringsgruppen skulle bestå av ledergruppen i Barne- og familieenheten, Barnehagesjef og Skolesjef. Før prosjektet kom i gang ble det klart at den foreslåtte styringsgruppen hadde et tydelig tyngdepunkt i Barne- og familieetaten. For å få en mer balansert styringsgruppe ble representasjonen fra enheten begrenset til leder for enheten, samt avdelingsleder for psykisk helsetjeneste. I mellomtiden var også skolekontoret og barnehagekontoret slått sammen til en enhet, slik at det ble den nye lederen for Barnehage- og skolekontoret som satt i styringsgruppa. Styringsgruppen har hatt to møter i halvåret. Styringsgruppen har blant annet gått igjennom samarbeidsavtalen, prosjektdirektivet og rapporter til fylkeskommunen. En viktig oppgave for styringsgruppen har vært å støtte implementeringsarbeidet.

4.1.5 PROSJEKTGRUPPE

Samarbeid med barnehage og skolekontor

I begynnelsen av juni 2020 ble det etablert et samarbeid med barnehagefaglig rådgiver og skolefaglig rådgiver ved Barnehage- og skolekontoret. Begge hadde deltatt i det første møtet der Foreldrekompasset i Fredrikstad ble presentert for Bodø kommune, og var veldig positive til innføringen av Foreldrekompasset.

Rådgiverne bidro med innspill til hvordan Foreldrekompasset kunne presenteres overfor barnehager og skoler, til viktigheten av timing i forhold til hvordan og når prosjektet burde komme inn i barnehage og skole relatert til koronasituasjonen og andre prosjekter, og til

betydningen av å etablere samarbeid med foreldrenes arbeidsutvalg (FAU). I forhold til skolen la rådgiverne vekt på viktigheten av å knytte arbeidet opp mot kommuneplanens skole- hjem samarbeid, og ikke som et enkeltstående prosjekt.

Prosjektgruppe

I midten av september 2020 etablerte prosjektleder en prosjektgruppe som skulle jobbe sammen med prosjektleder. Gruppen bestod av barnehagefaglig rådgiver og skolefaglig rådgiver ved Barnehage- og skolekontoret, fagleder for skolehelsetjenesten, leder Mørkved/Tverlandet familiesenter og foreldreveileder ved psykisk helsetjeneste for barn og unge.

Prosjektgruppen har møttes fire ganger i 2020, ni ganger i 2021 og tre ganger første halvår 2022. Det første møtet handlet om å bli kjent med hverandre og med Foreldrekompasset. Det er opprettet en felles Teams gruppe der alle dokumenter og referater legges ut. Ambisjonen til prosjektgruppa var blant annet at de skulle bidra til å forankre prosjektet ut i sine tjenester. Erfaringen er at det har vært krevende.

Nordlandsforskning deltok på det første møtet, og på to senere møter. Deltakerne var engasjerte og kom med viktige innspill underveis. Ikke minst ble det lagt vekt på hvor avgjørende det er at ledere og mellomledere i organisasjonen er med på å forankre arbeidet hos ansatte både på et lavere og et høyere nivå, noe som er avgjørende for at ansatte ikke opplever å få ting tredd over hodet, og at det oppstår motstand i organisasjonen.

4.1.6 ARBEIDSGRUPPER

I forbindelse med nytutviklingsarbeidet som har pågått ved familiesentrene, ble det opprettet egne arbeidsgrupper for 8 måneders konsultasjonen, senere også for 18 måneder, og for Åpen barnehage. Nye arbeidsgrupper er under planlegging.

4.1.7 INTERNE REFERANSER/INNSPILLSGRUPPER

I oppstartsfasen ble det vurdert å etablere en referansegruppe, uten at kommunen valgte å gjøre dette. Aktuelle personer/posisjoner som ble vurdert inn i en referansegruppe var ungdomsrådet, foreldre, tillitsvalgte, SLT-koordinator, mangfolds koordinator, folkehelsekoordinator i kommunen og i fylket. Enkelte av disse personer/posisjoner har vært trukket inn som referansepersoner og vært i dialog med prosjektleder. Blant annet har prosjektleder hatt kontakt med SLT-koordinator og utekontakt om bydelsvise foreldremøter. Prosjektleder ble invitert med i en kompetansegruppe for dette, samtidig som utekontakten har bistått i videreutviklingen av temapresentasjoner. Videre har prosjektleder hatt kontakt med folkehelsekoordinator i Bodø kommune om drøfting av fremtidig samarbeid. Prosjektleder har også hatt kontakt med elever i Bodø ungdomsråd, Foreldre i foreldrenes arbeidsutvalg (FAU), pedagoger fra barnehager og skoler, helsesykepleiere ved familiesentrene, og tillitsvalgte.

4.1.8 EKSTERNE REFERANSER/INNSPILLSGRUPPER

Gjennom folkehelseprogrammet har Bodø kommune hatt flere treffpunkter med Fylkeskommunen med oppfølging av status og fremdrift i prosjektet. Som et ledd i folkehelseprogrammet har prosjektleder deltatt på prosjektlederkurs og fellessamlinger med de andre kommunene i programmet. I tillegg har Fylkeskommunen initiert kontakt med Regionalt Kompetansesenter for Barn og Unge (RKBU) om veiledningsmøter for kommunene som har støtte fra folkehelseprogrammet. I februar 2021 hadde prosjektleder teamsmøte med RKBU om utvikling av tilbud for 8 måneders konsultasjonen. Nytteverdien av dette ble opplevd som blandet. Senere har det blitt opprettet nye kontaktpersoner i RKBU som skal gi veiledning på implementeringsstrategi. Kommunen har årlig rapportert til fylkeskommunen.

Prosjektleder i Bodø har deltatt i en referansegruppe for kunnskap som Fredrikstad har satt ned. Denne har bestått av Korus øst, RBUP øst/sør, Bufetat, samt en privatpraktiserende psykolog. Referansegruppen har hatt en viktig rolle i utviklingen av presentasjonene og kvalitetssikringen av disse.

Bodø kommune har også som en del av samarbeidet med Fredrikstad kommune deltatt i møter med redaksjonen i foreldrehverdag.no, som er et nettsted driftet av Bufdir. De har bidratt med filmsnutter og skriftlig materiale som har inngått i presentasjonene og støttetekstene. Dette er en kontakt om prosjektleder i Bodø opplever som nyttig.

Prosjektleder har også hatt kontakt med Korus om kunnskapsoppsummeringer om virksomme elementer i universelle foreldrestøtteprogrammer.

4.1.9 SAMARBEID MED FREDRIKSTAD KOMMUNE

Søknaden om prosjektmidler var basert på et ønske om samarbeid med Fredrikstad kommune om utprøving av Foreldrekompasset, og det var dialog og møter i planleggingsfasen før oppstart. Etter at prosjektlederen i Bodø ble tilsatt våren 2020 ble det arbeidet med utvikling av en formell samarbeidsavtale mellom Bodø og Fredrikstad, som ble underskrevet i august 2020.

I avtalen vises det til at «Programmet eies per tiden av Fredrikstad kommune». Det er laget et grunnlagsdokument som omhandler det teoretiske utgangspunktet for forståelsen av generelle foreldreferdigheter, programutforming og hvordan foreldrestøtte kan forstås i et folkehelseperspektiv. Det presiseres at det teoretiske grunnlaget også er utgangspunkt for Bodø kommunes arbeid og ikke kan endres i avtaleperioden.

Mens Fredrikstad kommune har fått midler fra Program for folkehelse til å utvikle og prøve ut, har Bodø kommune fått midler til å samarbeide med Fredrikstad kommune om implementering og utprøving. Denne forskjellen gjenspeiles også i samarbeidsavtalen der det står at Fredrikstad kommuner har ansvar for utvikling og utprøving, mens Bodø kommuner har ansvaret for utprøving og videreutvikling av programmet sammen med Fredrikstad.

I avtalen presiseres det videre at ettersom Foreldrekompasset utvikles gjennom finansieringen av «Program for folkehelsearbeid i kommunene», vil det ikke koste Bodø kommune noe å bruke programmet. I slutten av avtalen beskrives det:

Begge kommuners erfaringer knyttet til programgjennomføring tas inn i samarbeidet, for dialog og videre utvikling av Foreldrekompasset. Ved avtalens slutt vil programinnholdet være et resultat av denne felles innsatsen. Samarbeidsavtalen varer ut april 2024, og ved videreføring av arbeidet med Foreldrekompasset formuleres det en ny avtale. Dersom en av partene avsluttet samarbeidet før utgangen av avtaleperioden, skal gjenværende part sikres mulighet for å videreføre sitt arbeid.

For å kunne bruke navnet «Foreldrekompasset» om sitt foreldrestøtteprogram, må innholdet forholde seg til modellen uten vesentlige endringer eller avvik. Dersom kommunene ønsker å gå i hver sin retning etter avtaleperioden, har Fredrikstad kommune hevd på navnet Foreldrekompasset.

I hele prosjektperioden har det vært ukentlige møter mellom prosjektlederne i de to kommunene. En stor del av det felles arbeidet har vært videreutvikling av materiell/presentasjoner. Begge kommunene har hatt utfordringer med å implementere Foreldrekompasset ut i organisasjonen på grunn av koronapandemien både på grunn av presset på ledelsen og på manglende muligheter til å avholde foreldremøter. En utilsiktet konsekvens har vært at de to prosjektlederne har kunnet bruke mer tid på videreutvikling og nytutvikling av presentasjonene og støtteteksten tilhørende disse.

4.2 UTFORDRINGER MED FREMDRIFTEN

Senhøsten 2020 og vinter/vår 2021 var på grunn av koronapandemien, krevende for framdriften av prosjektet. Prosjektleder forsøkte å arbeide med informasjon og forankring av Foreldrekompasset, men tjenestene var veldig presset på grunn av pandemien. Spesielt gjaldt dette skolene. Selv om det var mulig å informere på et ledermøte, så var både ledere og lærere sterkt preget av alle koronatiltakene i skolen, noe som gjorde det vanskelig å finne tid og rom for å engasjere seg i Foreldrekompasset. Tillitsvalgte i skolen fokuserte på at Foreldrekompasset var en ny oppgave for de ansatte, der de skal gjøre noe de ikke kan. Skolene var også i en krevende budsjettprosess, med forslag om store nedskjæringer.

Prosjektleder opplevde også at det ble reist spørsmål fra enkelte ved Barnehage- og skolekontoret om kvaliteten på de utarbeidede presentasjonene fra Fredrikstad, og at man helst bare vil ta i bruk metodikken og ikke presentasjonene som sådan. Det ble også reist spørsmål ved om lærerne kunne oppleve det som utfordrende å ta i bruk ferdige presentasjoner. Skolekontoret fremhevet at de har en kultur for medvirkning og samskaping, og at de ønsket å ta hensyn til denne kulturen. Det var også et ulikt syn på hastighet, og når og hvordan organisasjonen skulle informeres. Et annet diskusjonspunkt var at skolen ønsket et sterkere samarbeid med skolehelsetjenesten, der presentasjoner av enkelte temaer i Foreldrekompasset kunne gjennomføres av skolehelsetjenesten heller enn av lærerne, noe de har hatt gode erfaringer med i forhold til foreldremøter om rus i ungdomskolen.

Utfordringene gjorde at prosjektgruppa valgte å konsentrere seg om familiesentrene som var veldig positive, og barnehagene som var interessert i å prøve det ut i tre barnehager.

På grunn av koronarestriksjoner måtte en rekke planlagte møter utsettes. Gjennomføringen av foreldremøter var også vanskelig over lang tid, og det var ikke mulig å følge den opprinnelige fremdriftsplan.

Prosjektleder arbeidet i stedet om utvikling av opplegget til 8 måneders konsultasjonen, som ikke var utarbeidet av Fredrikstad, og det ble oppnevnt en egen arbeidsgruppe av ansatte ved familiesenter som bidro i utviklingsarbeidet. Videre ble det arbeidet med kvalitetsforbedring og revidering av tidligere presentasjoner fra Fredrikstad.

Høsten 2021 løsnet det da samfunnet igjen åpnet opp etter pandemien og skoler og barnehager igjen kunne avholdeforeldremøter. På Styre- og rektormøtet 26.08.21 holdt skolesjefen en 15. minutter orientering om Foreldrekompasset, og rådgiver sendte e-post til alle styre og rektorer. Prosjektleder deltok på ledermøtet og ga ytterligere informasjon til interesserte.

I oktober ble det gjennomført det opplæring på en fagdag for de fire familiesentrene, fem barnehager bestemte seg for å delta i piloten, og ved to skoler ble Foreldrekompasset presentert ved foreldrenes arbeidsutvalg (FAU). Disse var positive til å delta i piloten noe som bidro til at skolene bestemte seg for å delta.

4.3 OPPLÆRING OG UTPRØVING

4.3.1 FAMILIESENTRENE

Familiesentrene i Bodø tilbyr fire gruppekonsultasjoner til foreldre med barn, i tillegg til individuelle konsultasjoner. Gruppekonsultasjonene foregår når barnet er 4-6 uker, 4, 5 og 8 måneder og har ulike temaer som tas opp. Eksempler på temaer er søvn, alkohol, samspill, mobilbruk og foreldrerollen.

Foreldrekompasset er lagt til 8 måneders konsultasjonen. Opplegget her ble utarbeidet av prosjektleder og en arbeidsgruppe bestående av tre helsesykepleiere som arbeider ved familiesentrene. Arbeidsgruppen utarbeidet en brosjyre rettet mot foreldre, innholdet for konsultasjonen og presentasjonsmaterieill. Temaene som tas opp er det overordnede temaet tydelige, trygge og støttende foreldre, samt temaene samspill, barns temperament, foreldrestiler og tips til foreldrene.

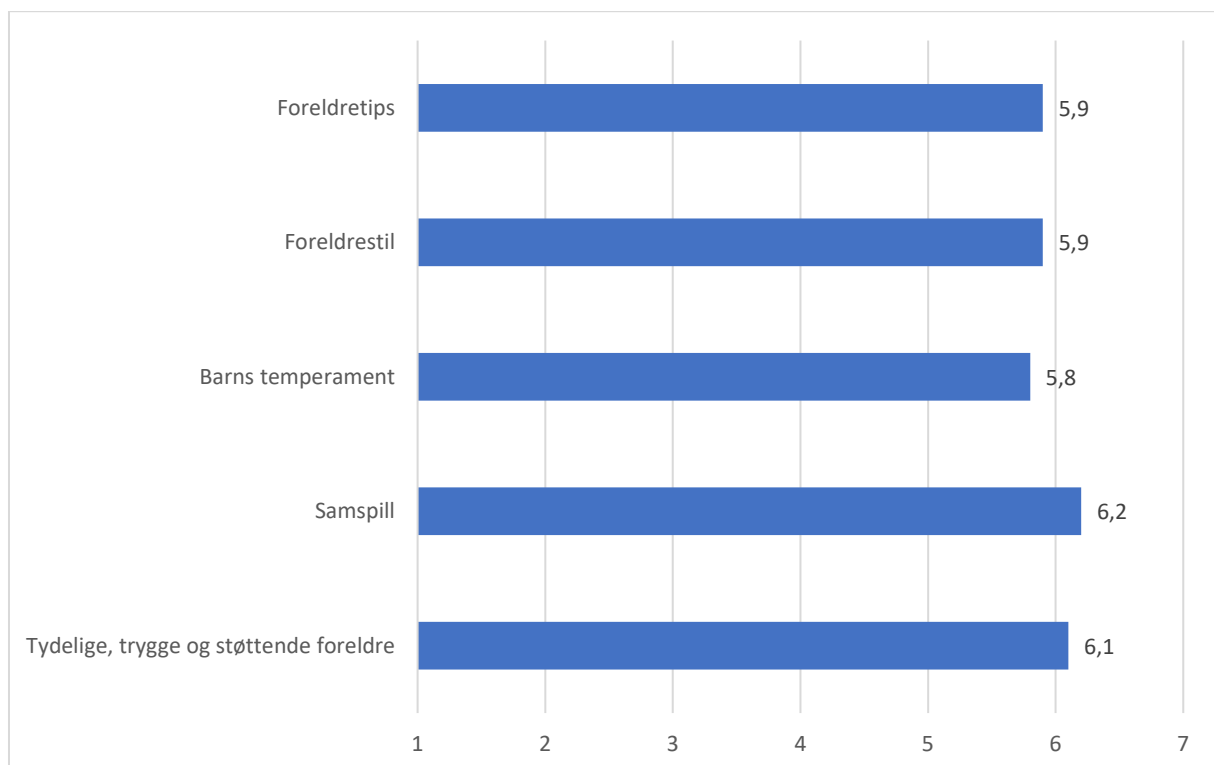
Opplæring av ansatte ved de 4 familiesentrene i Bodø ble gjennomført som en felles fagdag 1. okt. 2021 (6,5t), med rundt 20 deltakere. Opplæringen ble ledet av prosjektleder med innlegg fra avdelingsleder ved Psykisk helsetjeneste ved Barne- og familieenheten. De ansatte startet med utprøving av Foreldrekompasset allerede uken etterpå.

På grunn av koronapandemien og sykdom har det vært arrangert færre 8-måneders konsultasjoner enn vanlig i perioden 1. oktober 2021 til vinteren 2022. Erfaringen til helsesykepleierne er at de synes det nye opplegget har fungert bra eller veldig bra. Særlig trekkes det frem at det er fint å ha en tydelig agenda og at det har vært enkelt å forberede seg med utgangspunkt i det materielle som er utarbeidet, men at det har vært en del å lese seg

opp på. Presentasjonene som vises til foreldrene oppleves som vel fungerende og foreldrene blir engasjert. Helsepsykeleierne opplever at refleksjonen med foreldrene har fungert fint.

Å få folk til å delta og reflektere har vært bra. Jeg har vært veldig heldig og hatt medlemsomme foreldre. Hvis de ikke sier noe, så sier vi (gruppelederne) at det er ikke noe fasitsvar, og da begynner de gjerne å snakke litt mere

Foreldrene som har deltatt på 8-måneders konsultasjonen gir i spørreundersøkelsen uttrykk for at de opplever konsultasjonen i stor grad som relevant. På en skala fra 1 til 7 har foreldrene i gjennomsnitt svart 5,7. På spørsmål om hvor relevante foreldrene opplever de ulike temaene, svarer foreldrene at de i stor grad opplever temaene som relevante. Temaene er foreldretips, foreldrestil, barns temperament, samspill og tydelige, trygge og støttende foreldre. Svarene varierer mellom 5,8 og 6,2.



Figur 4. I hvilken grad opplevde du følgende tema som relevante? Skala fra 1 «i svært liten grad» til 7 «i svært stor grad».

Foreldrene er også i stor grad fornøyde med gjennomføringen av konsultasjonen (6,0). Når det gjelder refleksjon mener foreldrene at det i stor grad blir lagt til rette for refleksjon (6,0). Refleksjonen foregår i hovedsak fortløpende under konsultasjonen og i plenum blant alle som er til stede.

4.3.2 BARNEHAGENE

Mens Foreldrekompaset er forsøkt ut i alle familiesentrene og i alle 8- måneders konsultasjonene, er Foreldrekompaset kun forsøkt ut i fem barnehager våren 2022. På grunn

av koronapandemien ble rekrutteringen av barnehager forsinket og det har også gjort det mer krevende å få med barnehager i piloteringen. Foreldrekompasset i barnehagene er rettet inn mot foreldremøtene som barnehagene arrangerer. Det overordnede opplegget for foreldremøtene i barnehagen er utarbeidet av Fredrikstad kommune.

Opplæringen for de 5 pilotbarnehagene ble gjennomført som to samlinger på 2,5 timer på ettermiddagstid, 25. januar og 22. februar 2022, til sammen 5 timer. Den første samlingen ble gjennomført digitalt, der hver barnehage var samlet i egen barnehage, Den andre samlingen ble gjennomført i et møterom på et hotell, der hver barnehage satt ved småbord. Ved første samling deltok 4-5 fra hver barnehage, andre samling 5-6 fra tre av barnehagene, 2 fra en barnehage og forfall fra alle ansatte i den siste barnehagen pga. korona. Det ble senere kjørt et eget opplæringstilbud for de ansatte som var syke/ hadde forfall. Tema på opplæringen var begrepene (tydelige, trygge og støttende foreldre), sammenhengen i Foreldrekompasset, foreldrestiler, vektleggingen av refleksjon, samt gjennomgang av noen av temapresentasjonene (digital kompetanse og barns temperament).

Barnehagefaglig rådgiver deltok på begge opplæringsdagene. Etter den første opplæringssamlingen ga de ansatte uttrykk for at det hadde vært en bra dag, med kommentarer som; *veldig interessant, spot on, dette vi har ventet på*. De pekte også på at foreldrene har etterspurt det, og at det er fint at det følger fra barnehagen til skolen. Noen kunne gjerne ønsket enda mer informasjon om foreldrestiler, der man også knyttet dette tydeligere til forskning. Etter den andre samlingen kom det kommentarer som; *fint med noe håndfast til foreldremøtene, spennende å gjøre noe nytt, ønsker at foreldrene blir mer involvert, tror dette kan bidra til å gjøre dem mere engasjert*.

De kom også med konkrete innspill på temapresentasjoner som de savnet, eller som de ønsket å forbedre. Temapresentasjoner som de savnet var for eksempel om fysisk aktivitet. Temapresentasjoner de kom med innspill på at de ønsket å forbedre var blant annet digital kompetanse og barns temperament.

Prosjektleder fikk også skriftlig tilbakemelding fra en av barnehagene:

Først vil jeg si at vi synes dere to som driver det er gode og høre på, og vi opplever at dere er godt forberedt, og kan det dere snakker om. Denne gangen var pausene passelige. Det blir jo også noe annet når man møtes på ordentlig. Det var en veldig bra kveld. Det er også veldig bra at dere er så mottakelige for tilbakemelding!

Vinter/vår 2022 prøvde alle de fem pilotbarnehagene ut Foreldrekompasset på foreldremøter. Erfaringene fra barnehagene er at det er fint å få et ferdig opplegg og en rød tråd i dialogen med foreldrene. Det var flere som fremhevet at fremgangsmåten og tidsstyringen fungerte bra, og at var viktig for gjennomføringen at det var litt tidsregulert slik at det ikke varte ut i evigheten, selv om foreldrene noen ganger ønsket å sitte lengre. Flere ansatte ga uttrykk for at de var fornøyde med presentasjonene; *veldig bra med den lille filmen om følelser, foreldrene var veldig fornøyde*. Ansatte som hadde øvd seg mere, kunne frigjøre seg mere fra teksten og ga følgende tilbakemelding *vi syntes det var litt halleluja, vi øvde oss på assistentene, og fikk veldig god tilbakemelding fra foreldrene*.

Æ syntes det var greit at det var et ferdig opplegg, og vi kunne jo hente inn eksempler fra vår hverdag. Æ har savnet litt et sånt opplegg å ha på foreldremøter. Og foreldrene har savnet å kunne komme og snakke sammen.

Selv om temaene var kjente, så beskrev en av de ansatte at måten presentasjonene var satt opp på fungerte som en god oppsummering av viktig kunnskap, noe som også var lærerikt for de ansatte.

Vi kjørte store- og småbarnsgrupper sammen med tema følelser, og vi synes sjøl vi lærer mye om dette. Vi vil vise det også for assistentene, slik at de får se hva vi har hatt for foreldrene.

Strukturen på det, og (temapresentasjonen) regulere følelser var veldig oversiktlig, og grei. Vi får ryddet litt, vi vet det, men får satt det i system, og at foreldrene hører det, og at det er forskningsbasert.

Noen ga imidlertid uttrykk for at de gjerne skulle ha deltatt mere i utviklingsarbeidet.

Jeg fikk ikke eierskap til det, har ikke vært med i prosessen og fått gitt tilbakemeldinger, jeg kunne gjerne ha medvirket mere underveis i utvikling av tema og materiell. Vi har jo mye å by på av det faglige.

Det var flere som hadde kommentarer til ting som kunne forbedres både i presentasjoner og støttetekst, og noen hadde brukt mye tid på å sette seg inn i støtteteksten. Prosjektleder oppfordret dem til å gi tilbakemeldinger på forbedringspunkter, og hadde også et eget møte med en av barnehagene for å hente inn mer detaljerte tilbakemeldinger.

I spørreundersøkelsen til de ansatte før Foreldrekompasset, svarte de at de opplever at de har middels kompetanse til å veilede foreldre i foreldrerollen (gjennomsnittsskår 4,4⁵), der spredningen viser at flere opplever at de har god kompetanse, enn dårlig kompetanse. Samtidig er det kun 28 prosent av de ansatte som har mottatt informasjon/opplæring om foreldrerollen i løpet av de siste tre årene (undersøkelsen er gjennomført før de ansatte fikk opplæring i Foreldrekompasset). 67 % av de ansatte har arrangert foreldremøter i barnehagen der det er gitt informasjon knyttet til foreldrerollen i løpet av de siste tre årene.

De ansatte opplever at foreldrene før Foreldrekompasset er sånn middels fornøyde med både gjennomføringen av (4,4) og innholdet i (4,2) foreldremøtene. De ansatte mener videre at foreldremøtene bidrar i moderat grad til at foreldrene kommer i kontakt med hverandre (3,6)

⁵ Skalaen på alle spørsmålene går fra 1 I svært liten grad til 7 I svært stor grad.

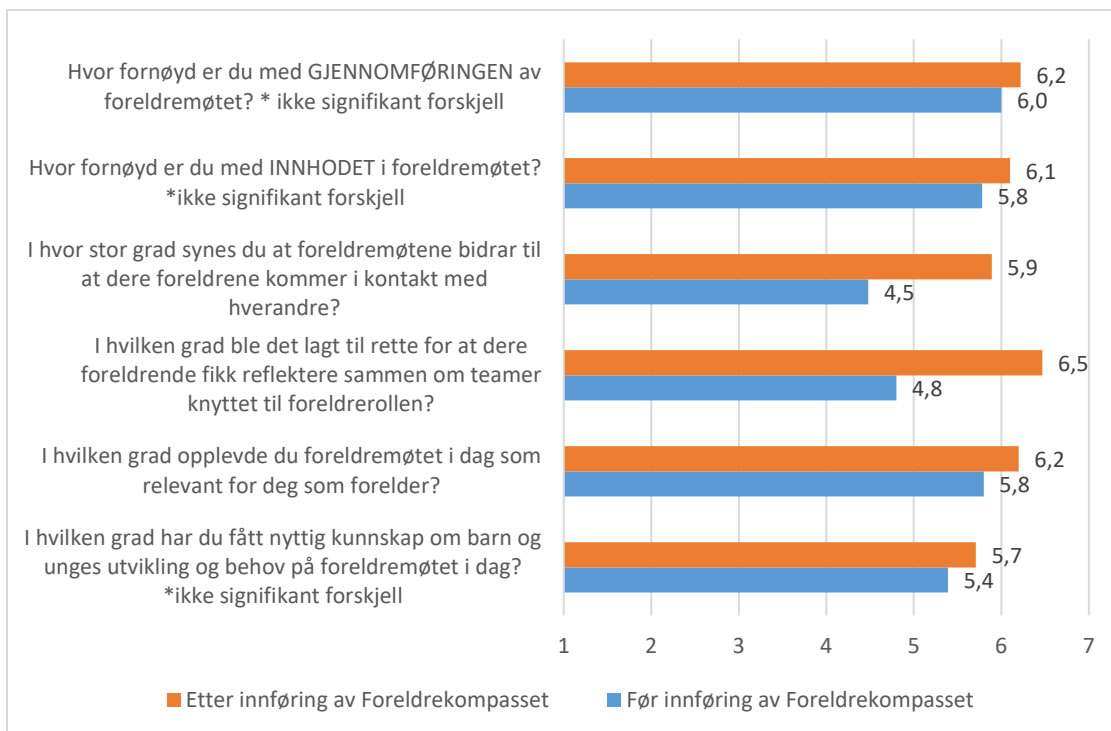
og det legges i middels grad opp til at foreldre får mulighet til å reflektere om foreldrerollen med andre foreldre i foreldremøter (4.1). Der det har vært lagt til rette for refleksjon har denne først og fremst funnet sted i små grupper.

Det er ikke gjennomført tilsvarende spørreundersøkelse til de ansatte i barnehagene etter at de har tatt i bruk Foreldrekompasset på foreldremøter. Prosjektledelsen i Bodø kommune har imidlertid gjennomført en Menti-undersøkelse blant 11 ansatte. Disse opplever i stor grad at Foreldrekompasset var et nyttig verktøy for foreldremøtet (6,1⁶), at det i stor grad var greit å legge fram en ferdig utarbeidet presentasjon (5,7) og at de i stor grad ønsker å bruke Foreldrekompasset på fremtidige foreldremøter (6,3). De ansatte opplevde at økten med Foreldrekompasset i stor grad var relevant for foreldrene (6,7), at foreldrene i stor grad engasjerte seg i refleksjonsdelen (6,4) og at de også i svært stor grad opplevde at foreldrene var fornøyde med foreldremøtet (6,6).

Foreldrene ved de fem pilotbarnehagene er spurt om erfaringer med foreldremøter rett i etterkant av foreldremøtene vinteren og våren 2022. Foreldremøtene har delvis funnet sted før de ansatte i barnehagene mottok opplæring i Foreldrekompasset og delvis etter. Gjennomgående er foreldrene mer fornøyd med gjennomføringen og innholdet i foreldremøtene enn det de ansatte opplever at foreldrene er. Foreldrene er også mer fornøyd med gjennomføringen og innholdet etter at Foreldrekompasset er innført. Tilsvarende trend gjelder også for opplevelsen av foreldremøtet som relevant og om i hvilken grad foreldrene har fått nyttig kunnskap om barn og unges utvikling og behov på foreldremøtet.

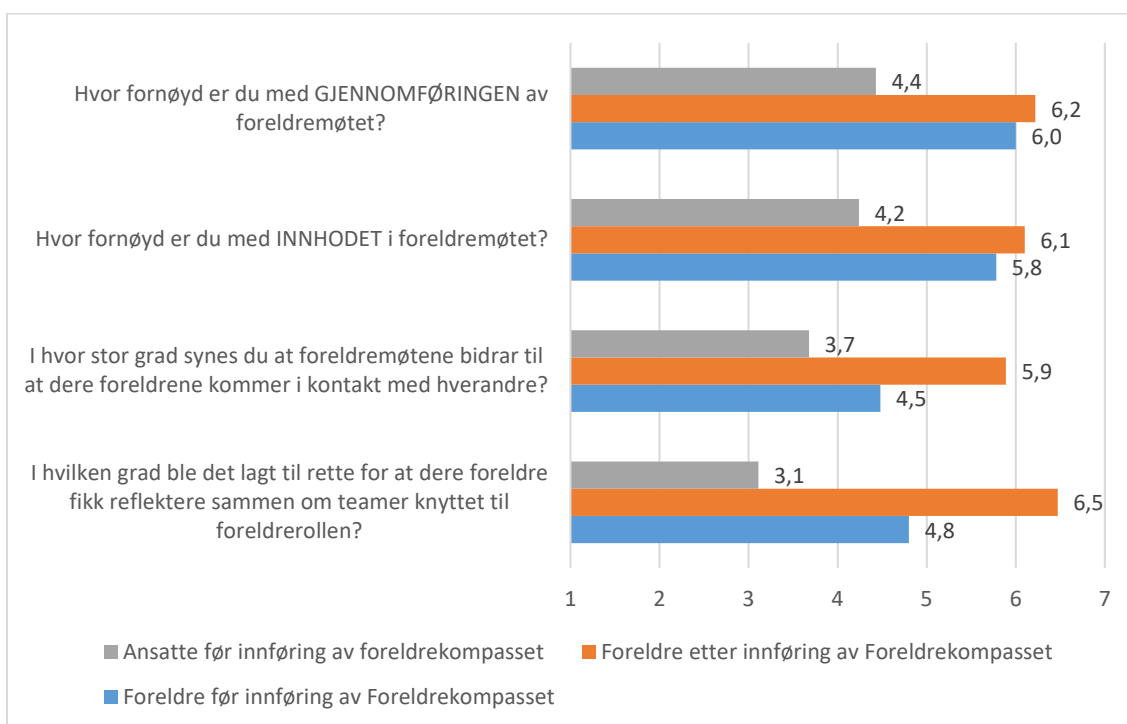
Størst differanse mellom foreldres opplevelse av foreldremøtet før og etter innføringen av Foreldrekompasset er på om foreldremøtene bidrar til at foreldrene kommer i kontakt med hverandre og i hvilken grad det ble lagt til rette for at foreldrene fikk reflektere sammen om temaer knyttet til foreldrerollen. Se figur under for flere detaljer.

⁶ Også Mentiundersøkelsene har benyttet en svarskala som går fra 1 i svært liten grad til 7 i svært stor grad.



Figur 5. Foreldres erfaring med foreldremøter

Neste figur viser forskjellene i svarene mellom foreldre og ansatte i barnehagene.



Figur 6. Forskjeller mellom foreldre og ansatte i barnehagene

4.3.3 SKOLENE

Våren 2022 hadde to skoler meldt seg som pilotskoler for å teste ut Foreldrekompasset. Opplæring for pilotskole 1 ble gjennomført som to samlinger 8. og 22. februar 2022 à 1,5 t. i skolens møtetid, til sammen 3t, med deltakere fra andre, femte og niende trinn. I tillegg deltok rektor og andre representanter fra ledelsen. På grunn av koronasituasjonen var det en del frafall på andre samlingen. På den siste samlingen, deltok fire foreldrekontakter fra FAU på den siste delen. Opplæring for pilotskole 2 ble gjennomført 10. februar 2022 som en samling på dagtid, 3,5t. Det deltok 10 lærere, rektor og to avdelingsledere, samt to studenter som var i praksis ved Barne- og familieenheten.

Opplæringen ved skolene var kortere (3-3,5t) enn ved barnehagene og familiesentrene (5-6,5t), noe som bidro til at skolene hadde noe mindre tid og rom til dialog og refleksjon. Spesielt ved pilotskole 1 som hadde to korte samlinger på 1,5 t opplevdes opplæringen som noe mere hektisk. I tillegg var det heller ikke gunstige lokaler for dialogbasert undervisning (auditorium). På den andre siden var det positivt at skolen inkluderte dialog med FAU-representanter i valg av tema til foreldremøtene.

På foreldremøtene valgte skolene ulike temapresentasjoner på de ulike trinnene. Ved skole 1 ble Foreldrekompasset prøvd ut på foreldremøter på 2. trinn (følelser), 5.trinn (digital hverdag) og 9. trinn (søvn og læring), mens på skole 2 ble det prøvd ut på små og mellomtrinnet (digital hverdag), og ungdomstrinnet (søvn og læring).

Oppmøtet blant foreldrene varierte, men var best i en 5. klasse der de hadde påmelding; *Jeg hadde 20 av 23 som kom.* Andre steder kom 16 av 24 foreldre, mens oppmøte også avhenger av om innkallingen sendes like før ferie, været, eller konkurrerende arrangement; *laveste oppmøte vi har hatt, ene klassen var halvparten, andre under halvparten, det var fint vær, Bodø Glimt kamp, det har mye å si.* Andre pekte på at de trygge, tydelige og støttende foreldrene er jo der, men de som kunne trenge å høre det er jo ikke der.

En del ansatte pekte på at det var mye bakgrunnsinformasjon å sette seg inn i, og at det opplevdes for omfattende; *støtteteksten var altfor omfattende. Selve emnet er for stort, måtte passe på at det ikke ble forelesning. Kunne tenkt meg å presentere alt fra teksten, men det ville ta en time.* Andre valgt å ikke bruke støtteteksten, men lagde en samtale med foreldrene. Det ble kommentert på at bakgrunnsinformasjonen varierte, og at det som ble presentert på 9. trinn var kort og konsist, mens på 5. trinn var det altfor mye.

Flere ga uttrykk for at de hadde vært skeptiske til å bruke ferdige presentasjoner, men at det hadde gått bedre enn det de hadde trodd.

Jeg var litt negativt innstilt i starten, trodde det var foreldreveiledning, men foreldrene syntes det var veldig nyttig (1- 4. trinn- om digital hverdag).

Uvant med ferdig presentasjon (om digital hverdag for mellomtrinnet), med bra å bruke disposisjon. Veldig bra med støttearkene med relevant statistikk, ikke noe problem med å snakke sammen. De var veldig flinke å dele, måtte stoppe dem. Brukte 40 min. på å snakke sammen. De (foreldrene) var litt skeptisk først, mente de hadde kunnskap fra før.

Min positive opplevelse var hvor nyttig foreldrene syntes det var, ble en mulighet til å sitte sammen. Jeg var skeptisk til en ferdig presentasjon, følte det litt ekkelt i starten at det ikke var mitt. Men syntes det gikk overraskende fint.

Andre fortalte at de strevde med å få eierskap til presentasjonene, og at de bekymret seg for å bli belærende overfor foreldrene, og at dette kunne oppleve at det var en balansegang.

Vi hadde invitert hele ungdomstrinnet på et felles møte (tema søvn og læring) med 4-5 plasser på hvert bord, det kom relativt få og de delte seg på 2-3 bord.

Kjørte presentasjonen, veldig greit, men utfordringen var at jeg syntes ikke jeg hadde helt eierskapet. Veldig balanse, med sånn skal dere gjøre, ift.. til å belære foreldre, forskningen sier ditt, forskningen datt.

De ansatte hadde gjennomgående gode erfaringer med hvordan foreldrerefleksjonene forløp; *veldig bra refleksjon, første gang jeg spurt om de var ferdig, var det ingen som svarte.* Andre følte at de ikke traff helt med temavalget;

Samtalen gikk greit følte jeg, akkurat på det temaet, spørsmålene gikk ikke helt ..., så tok vi opp hva de hadde snakket om, og kom litt inn på narkotika og da eksploderte praten. I foreldrekretsen er det mye prat om narkotika i Bodø for tida.

En lærer uttrykte skepsis over at en større og større del av barnas ve og vel flyttes over til skolen, og var bekymret over om de skal vi få enda mere å bruke tid på.

En annen lærer fortalte at hun var litt skeptisk i starten da hun trodde de skulle drive foreldreveiledning, ikke bare bidra til refleksjon. Hun fremhevet at det er viktig å få frem at det er erfaringsdeling, også i informasjonen som skal gis til foreldrene.

I forkant av at skolene fikk opplæring og tok i bruk Foreldrekompasset svarte de ansatte på spørreskjema om foreldremøter. 72 prosent av de ansatte har hatt ansvaret for eller vært med å arrangere foreldremøter hvor det er gitt informasjon knyttet til foreldrerollen i løpet av de siste tre årene. Kun 32 prosent har i samme tidsperiode mottatt informasjon/opplæring om foreldrerollen. I likhet med ansatte i barnehagene opplever lærerne i begrenset grad at de har ansvaret for å veilede foreldre i foreldrerollen. Gjennomsnittskåren blant lærerne er 3,7, noe som er lavere enn for ansatte i barnehagene. Samtidig svarer de ansatte i skolen at de også i begrenset grad har tilstrekkelig kompetanse til å veilede foreldre i foreldrerollen.

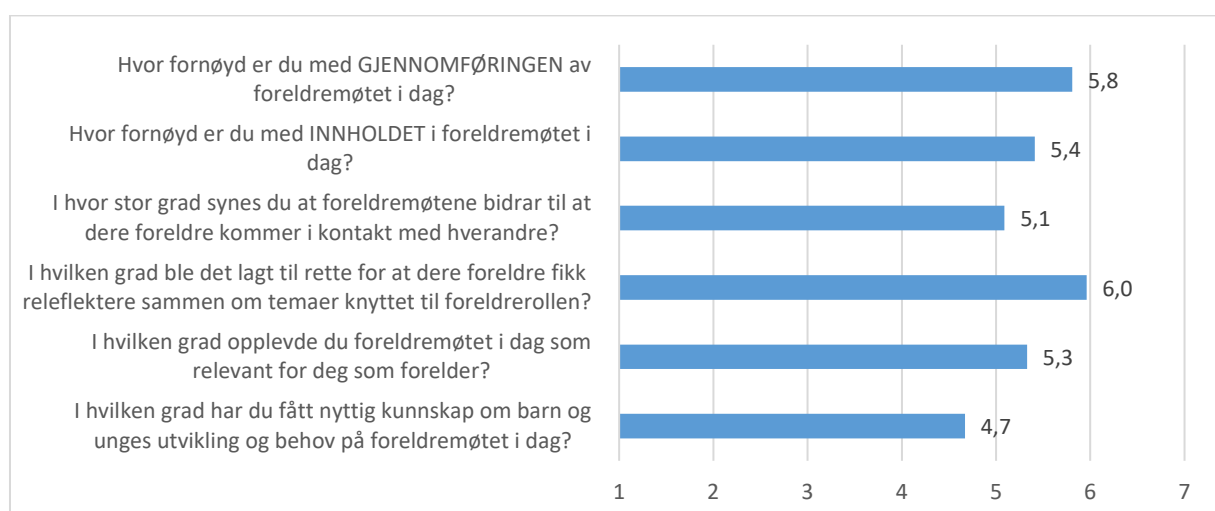
De ansatte i skolen opplever også at det i middels grad har blitt lagt til rette for at foreldre får mulighet til å reflektere med andre foreldre om foreldrerollen (4,1). De ansatte er også i middels grad enige i at foreldremøtene bidrar til at foreldrene kommer i kontakt med hverandre (4,4). Før skolene har innført Foreldrekompasset opplever de ansatte at foreldrene både er middels fornøyd med innholdet i foreldremøtene (4,7) og gjennomføringen (4,8).

I en Menti-undersøkelse om prosjektledelsen har gjennomført blant de ansatte på de to pilotskolene etter at skolene har fått opplæring og tatt i bruk Foreldrekompasset, er det ulike syn på Foreldrekompasset. På den ene skolen har de ansatte svart at de i noe grad har opplevd Foreldrekompasset som et nyttig verktøy (4,9) og at det i noe grad var greit å legge fram en ferdig utarbeidet presentasjon (4,8). På fremtidige foreldremøter er det usikkerhet blant de ansatte om de ønsker å bruke Foreldrekompasset. På den andre skolen er de ansatte mer positive til Foreldrekompasset. Der opplevde de at Foreldrekompasset i stor grad var et nyttig verktøy for foreldremøter (6,2) og at det i noe grad er greit å legge frem ferdig utarbeidede presentasjoner (5,2). De ansatte her ønsker i svært stor grad å bruke Foreldrekompasset på fremtidige foreldremøter (6,6).

Menti-undersøkelsen viste også at ansatte på de to skolene i ulik grad opplevde at foreldrene engasjerte seg i refleksjonsdelen, fra i noe grad (5,0) til i stor grad (6,3). Tilsvarende har de ansatte også noe forskjellig opplevelse av om Foreldrekompasset er relevant for foreldrene, fra i noe grad (5,3) til i svært stor grad (6,6). Når det gjelder for fornøyde de ansatte opplever at foreldrene var med foreldremøtene svarer det ansatte ved den ene skolen i liten grad (3,4) og ved den andre i stor grad (6,4).

Foreldrene ved de to skolene er spurt om erfaringene med foreldremøter etter innføringen av Foreldrekompasset. Foreldrene er i stor grad fornøyd med gjennomføringen (5,8) og i noe grad med innholdet (5,4) i foreldremøtene. De har også i noe grad opplevd foreldremøtet som relevant (5,3). Foreldrene og de ansatte ved den ene skolen er samstemte (begge 5,3) i hvor relevant foreldremøtene er for foreldrene, men de ansatte ved den ene skolen opplever at foreldremøtene (6,6) er mer relevante enn det foreldrene gjør.

Foreldrene opplever i stor grad (6,0) at foreldrene fikk reflektere sammen om temaer knyttet til foreldrerollen. Dette er noe høyere enn de ansatte ved den ene skolen (5,0) og noen lavere enn den andre (6,3). Foreldrene opplever også i noe grad at foreldremøtene bidrar til at foreldrene kommer i kontakt med hverandre (5,1), mens de er i litt mindre grad er enige i at de har fått nyttig kunnskap om barn og unges utvikling og behov på foreldremøtet (4,7).



Figur 7. Foreldrenes erfaringer med foreldremøter

4.3.4 REFLEKSJON /OPPSUMMERING RUNDT OPPLÆRINGEN

Vår oppfatning er at prosjektleder og rådgiver ledet opplæringen på en god måte. De hadde god struktur, vekslet på å lede og la opp til greie pauser. De hadde refleksjonsrunder som ga rom for innspill og dialog. Måten de gjennomførte dette på er også en tydelig modell for hvordan refleksjonsrunder kan gjennomføres i Foreldrekompaset med foreldrene.

Foreleserne knytter Foreldrekompaset sammen med barnehager og skolars arbeidsmåter og oppdrag, slik som skole- hjem samarbeid. De viste til sammenhengen mellom foreldre praksis og barns trivsel, betydningen av at foreldre danner nettverk og at man gjennom refleksjonsgruppene vil bidra til at foreldrene har kontakt med hverandre. De gir tydelige beskrivelser av begrepene i Foreldrekompaset, viser til forskning og har gjennomtenkte powerpointbilder.

Det varierte noe hvem som var ansvarlig for opplæringen. Ved familiesentrene var det prosjektleder i samarbeid med avdelingsleder ved Psykisk helsetjeneste for barn og unge. Ved barnehagene og skolene var det de prosjektleder og rådgiver som begge er ansatte ved Barne- og familieenheten. Under opplæringen i barnehagene deltok også barnehagefaglig rådgiver ved Barnehage- og skolekontoret, mens skolefaglig rådgiver ikke deltok. Ved opplæringen i barnehagene deltok styrerne og i begge skolene deltok rektorene og andre representanter fra ledelsen.

Det at ledere i organisasjonen bidrar/deltar på opplæringen kan bidra til å forankre arbeidet i organisasjonen, både gjennom at ledere/mellomledere/rådgivere får større kjennskap til detaljene i Foreldrekompaset, men også at de får oppleve deltakernes umiddelbare erfaringer fra opplæringen. Dette kan bidra til at ledelsen får et større eierskap til prosjektet, og at de også lettere kan løfte prosjektet inn i møter med andre deler av organisasjonen. Det kan også bidra til at de ansatte som mottar opplæringen opplever at prosjektet har en tydelig lederstøtte.

Som tidligere nevnt ble opplæringen tilpasset til situasjon ved de ulike arbeidstedene og korona situasjonen, og varierte derfor mellom de ulike stedene fra 3- 6,5 timer. Dette er jo ganske store forskjeller i tidsbruk. Det som særlig kan bli skadelidende i de kortere opplæringene er tiden til dialog og refleksjon. Refleksjonsprosessen er jo en viktig del av det som skal overføres videre til de ansatte, og som også skal danne grunnlaget for deres ledelse av refleksjonsprosesser med foreldrene på foreldremøtene. Det er derfor grunn til å være oppmerksom på om disse forskjellene kan bidra til en svakere refleksjonskompetanse og mindre trygghet når de ansatte skal gjennomføre foreldremøtene.

4.3.5 REFLEKSJON/OPPSUMMERING RUNDT UTPRØVING

Innholdet og gjennomføringen av gruppekonsultasjoner ved familiesentrene og foreldremøtene i barnehager og skoler fremstår, før Foreldrekompaset, som noe som er overlatt til den enkelte helsestasjon/barnehage/skole og i en viss grad også til den enkelte ansatte. Foreldrerollen som er hovedfokus i Foreldrekompaset, er ikke noe nytt for familiesentrene, barnehagene eller skolene. Rundt to tredjedeler av de ansatte i barnehagene og skolene har gitt informasjon om foreldrerollen på foreldremøtene i løpet av de siste tre årene. Samtidig er det kun en tredjedel av ansatte i barnehager og skoler som selv har mottatt

informasjon/veiledning i temaet. De ansatte i barnehagene og skolene opplever også at de kun har middels kompetanse til å veilede foreldre i foreldrerollen. Parallelt mener de ansatte i skolene og barnehagene før Foreldrekompasset at de i begrenset grad har ansvaret for å veilede foreldre i foreldrerollen.

Foreldrekompasset bidrar med en systematisk tilnærming til gruppekonsultasjonene og foreldremøtene. Med Foreldrekompasset får de ansatte en mal for gjennomføring av konsultasjoner/foreldremøter og ferdige kvalitetssikrede presentasjoner. Tilbakemeldingen fra de ansatte er at det er fint å ha en tydelig agenda og en rød tråd i arbeidet. Foreldrekompasset bidrar også med en tydeligere styring av tiden i foreldremøtene.

Før innføringen av Foreldrekompasset var særlig ansatte i skolene skeptiske til å få ferdige presentasjoner. Flere i både barnehager og skoler ga uttrykk for at de gjerne skulle ha kunnet være med å utforme presentasjonene. Erfaringene etter at de har gjennomført foreldremøtene er stort sett gode. Tilbakemeldinger er at de synes presentasjonene fungerer og skaper engasjement, at de gir en god struktur. I barnehagene gir de tilbakemelding på at presentasjonene er lærerike også for de ansatte. Flere melder samtidig tilbake at det er tidkrevende å sette seg inn i presentasjonene og at noen av presentasjonene har en for omfattende støttetekst. Ansatte erfarer også at presentasjonene krever forberedelser, men at jo mer de øver på presentasjonene, jo mer eierskap får de til disse.

Både under opplæringen og i erfaringsdelingen kom ansatte med konkrete forslag til endringer i eksisterende presentasjoner og til nye temaer. Prosjektledelsen tok imot innspillene og valgte å følge opp enkelte av innspillene med egne møter.

De ansatte både ved familiesentrene, barnehagene og i skolene opplever at Foreldrekompasset bidrar til rammer rundt foreldrefleksjonen og at presentasjonene skaper et engasjement hos foreldrene.

Foreldrene er gjennomgående positive til konsultasjonene/foreldremøtene etter at Foreldrekompasset er innført. I barnehagene der foreldregruppen delvis har svart før innføringen av Foreldrekompasset og delvis etter, viser tallene at foreldrene opplever foreldremøtene som mer relevante, at de bidrar til at foreldrene i større grad kommer i kontakt med hverandre og at det i større grad er lagt til rette for at foreldrene får reflektere sammen om temaer knyttet til foreldrerollen. Foreldrene i barnehagene er både før og etter Foreldrekompasset, mer fornøyde med foreldremøtene enn det de ansatte opplever før innføringen av Foreldrekompasset.

Etter innføringen av Foreldrekompasset opplever alle foreldrene foreldremøtene som relevante. Gjennomsnittsskåren for familiesentrene er 5,7, for barnehagene 6,2 og for skolene 5,3. Foreldrene er gjennomgående i stor grad fornøyde med gjennomføringen. Foreldrene ved familiesentrene og barnehagene er også i stor grad fornøyde med innholdet, mens foreldrene i skolen er i noen grad fornøyde med innholdet.

5 DISKUSJON

5.1 EN NY FORELDRESTØTTEPRAKSIS?

For de fire familiesentrene innebærer innføringen av Foreldrekompasset en ny praksis som både ansatte, ledere og foreldre er fornøyd med. På familiesentrene er Foreldrekompasset så langt tatt i bruk på 8-månders konsultasjonen, men kommunen arbeider med å få det inn også på 18 måneders konsultasjonen og i åpen barnehage. Fredrikstad kommune hadde ikke utviklet Foreldrekompasset til disse målgruppene. Når Bodø kommune valgte ut familiesentrene og 8-måneders konsultasjonen som arena for Foreldrekompasset, ble kommunen også sterkt involvert i å utvikle dette tilbudet. Prosjektledelsen i Bodø har sammen med ansatte ved familiesentrene utviklet temapresentasjonene som er tatt i bruk ved 8-måneders konsultasjonen. For familiesentrene innebærer Foreldrekompasset i første rekke økt systematikk i temaene som tas opp og at foreldrefleksjonen er satt i system. Temaene i presentasjonene ligger nært opp til tidligere innhold i 8-månders konsultasjonen og de ansatte har opplevd at Foreldrekompasset ligger nært opp til oppdraget til familiesentrene og hensikten med konsultasjonen. Tidligere har ansatte erfart at innholdet og gjennomføringen av konsultasjonen i stor grad har vært opp til den enkelte og at enkeltforeldre også tidvis har kunnet legge for store føringer på innholdet. Med Foreldrekompasset har familiesentrene fått en mer ens praksis for hvordan konsultasjonene gjennomføres og innholdet i disse. Gjennom utviklingen og utprøvingen av Foreldrekompasset i familiesentrene har de ansatte tatt eierskap. Det er bred enighet og oppslutning om Foreldrekompasset både fra ledelse, mellomledelse og blant de ansatte. Foreldrene gir også uttrykk for at de i stor grad fornøyde med innholdet og gjennomføringen av 8-måneders konsultasjonen etter innføringen av Foreldrekompasset. De er også i stor grad enige at det har blitt lagt til rette for refleksjon.

Foreldrekompasset er sommeren 2022 prøvd ut i fem barnehager. For disse representerer Foreldrekompasset i noe ulik grad en ny praksis avhengig av hvor mye de tidligere har arbeidet med innholdet og gjennomføringen av foreldremøter. Barnehagene har også hatt noe ulik motivasjon for å melde seg som pilotbarnehager. Noen meldte seg fordi de har arbeidet med utvikling av foreldremøter og ønsket å fortsette dette arbeidet. Andre barnehager ønsket å prøve ut Foreldrekompasset fordi de har erkjent at de har en for svak foreldremøtepraksis noe som har kommet til uttrykk gjennom Utdanningsdirektoratets undersøkelse blant foreldre (Utdanningsdirektoratet, 2022). Det nye med Foreldrekompasset er i første rekke at foreldrefleksjonen er satt i system. Mange barnehager har hatt ulike temapresentasjoner på foreldremøtene slik at temaene som tilbys gjennom Foreldrekompasset i liten grad representerer noe nytt, men de ferdige temapresentasjonene bidrar til en høyere kvalitet. Blant barnehagene som har arbeidet mindre med foreldremøtene, bidrar Foreldrekompasset til en større systematikk i arbeidet og til læring for de ansatte. For disse har Foreldrekompasset gitt et kompetanseløft i hele ansattegruppen, også blant assistenter og ufaglærte. Noen av pilotbarnehagene har bidratt aktivt med forslag til forbedringer av presentasjoner og støttetekst. En av barnehagene følte at de ikke fikk nok eierskap til Foreldrekompasset, og ville gjerne ha deltatt mere i prosessen og medvirket mere underveis i utvikling av tema og materiell. Fire av fem barnehager er positive til videre utprøving av Foreldrekompasset.

Foreldre i barnehagene opplever i stor grad at foreldremøtene er relevante og de er i stor grad fornøyde med både innholdet og gjennomføringen. Etter innføringen av Foreldrekompasset er foreldrene i større grad enige i at de kommer i kontakt med hverandre og at det legges til rette for refleksjon.

Sett i forhold til skolene, gikk det noe raskere å få barnehagene med i piloteringen, noe som kan skyldes at barnehagene er mindre organisasjoner og at det dermed er lettere å ta beslutninger om å prøve ut nye tiltak. Samtidig var det høsten 2022 prosentvis like mange barnehager og skoler som prøvde ut Foreldrekompasset.

I skolen er Foreldrekompasset pilotert på småtrinnet, mellomtrinnet og på ungdomstrinnet, men kun ved to skoler. Erfaringen fra skolen er i likhet med familiesentre og barnehager, at Foreldrekompasset bidrar til en betydelig styrking og systematisering av refleksjonsdelen. Selv om det finnes eksempler på lærere som har vektlagt refleksjon med foreldrene, bidrar Foreldrekompasset til en større likhet mellom den enkelte lærer sin praksis og på tvers av skoler. Ut over dette er erfaringene til skolene noe mer blandet.

I forkant av Foreldrekompasset var lærerne ved pilotskolene mer skeptiske enn ansatte ved familiesentrene og i barnehagene. Særlig handlet dette om å ta i bruk ferdige presentasjoner og manglende mulighet for å påvirke innholdet. Kanskje kan dette henge sammen med at lærerne i større grad er vant til å undervise og utarbeide undervisningsopplegg. Inntrykket etter piloteringen er også at temaene i Foreldrekompasset i ulik grad blir opplevd å være skolens ansvar og falle innenfor lærernes fagfelt.

I forkant av innføringen av Foreldrekompasset ved de to skolene ga lærerne uttrykk for at de opplevde at foreldrene i begrenset grad var fornøyde med foreldremøtene. På foreldremøtene etter at de to skolene har tatt i bruk Foreldrekompasset, gir imidlertid foreldrene uttrykk for at de opplever foreldremøtene som relevante og at de er fornøyde med både innhold og gjennomføring. Innad ved de to skolene er det store forskjeller i foreldrenes oppmøte på foreldremøtene. Det er også ulik praksis fra lærer til lærer når det kommer til hvordan foreldre inviteres inn, om det er påmelding eller ikke og om oppmøte registreres.

Etter at skolene innførte Foreldrekompasset, var det sommeren 2022 kun gjennomført et foreldremøte pr trinn/gruppe av trinn. Det er derfor for tidlig å si noe om Foreldrekompasset kan være med å påvirke foreldres oppslutning rundt foreldremøtene. Rektorene ved de to pilotskolene har sluttet opp om Foreldrekompasset og har valgt at skolene skal ta i bruk Foreldrekompasset på alle trinn.

Den tydeligste endringen som Foreldrekompasset har bidratt til, er en høyere bevissthet om refleksjon og en systematikk i hvordan det legges til rette for refleksjon i møter med foreldrene. Dette gjelder både familiesentrene, pilotbarnehagene og -skolene. Foreldrekompasset har også bidratt til en systematikk i hvordan presentasjoner er bygget opp og en tydeligere sammenheng mellom presentasjonene. Kvaliteten på disse har også gått opp.

Det er en økt bevissthet om at å gi foreldrestøtte som et universelt tiltak, er noe annet enn å tilby foreldreveiledning til familier som har mer omfattende behov for bistand, og at

foreldremøter kan være en arena for universell foreldrestøtte. Det er også en større bevissthet blant ansatte om at foreldrene ønsker og er mottakelige for foreldrestøtte.

Opplæringen har bidratt til å knytte Foreldrekompasset opp til nasjonale føringer og kommunens strategiplaner.

5.2 EN RØD TRÅD?

5.2.1 SAMARBEID PÅ TVERS MELLOM LEDERNE

Før Foreldrekompasset har det i kommunen vært en del samarbeid mellom enkelte skoler og skolehelsetjenesten. Andre aktører, som utekontakten, har også tidvis vært trukket inn i foreldremøter. Barne- og familieenheten, og da spesielt foreldreveiledere og kommunepsykologen får årlig flere henvendelser om å bidra med faglige innlegg, spesielt i barnehager, men også fra noen skoler. Med flere hundre foreldremøter årlig i barnehager og skoler, er det begrenset hvor mange av disse både ansatte fra andre kommunale enheter og representanter fra eksterne aktører kan delta i. Hvem som har forespurt hvem og om hva, har vært opp til den enkelte skole/barnehage og også til dels den enkelte lærer/styrer. Verken Barne- og familieenheten eller Barnehage- og skolekontoret har hatt noe oversikt over dette eller arbeidet med dette temaet, verken hver for seg eller på tvers.

Gjennom arbeidet i styringsgruppen for Foreldrekompasset har lederne i Barne- og familieenheten og i Barnehage- og skolekontoret fått en arena for å diskutere hvordan og med hvilket budskap kommunen skal møte foreldre. Foreldrekompasset har også vært en impuls til at kommunen på tvers av enheter, har diskutert metodikk for foreldrestøtte og hvordan ulike møteplasser kan sees i sammenheng. Dette er nytt for Bodø kommune. Foreløpig strekker samarbeidet seg i første rekke mellom lederne som sitter i styringsgruppen. I tillegg har prosjektledelsen lagt til rette for at ledere på tvers av familiesentrene og mellom pilotbarnehager- og skoler gjennom erfaringsdeling har fått diskutere foreldrestøtte og hvordan de kan møte foreldrene.

5.2.2 FORANKRING OG FORTØYNING

Styringsgruppen er opptatt av hvordan de kan bidra til «forankring og fortøyning». Fortøyning er forstått som sikring av arbeidet/endringen oppover i systemet. I første omgang betyr det at ledelsen kjenner til og støtter arbeidet. På lengre sikt innebærer det å inkludere endringen i politiske vedtak og/eller i organisasjonens planverk. Forankring beskriver kjennskap og støtte til prosjektet fra øvrige berørte ansatte nedover i organisasjonen, blant samarbeidspartnere og innbyggere (Samskaping KS).

Foreldrekompasset faller innenfor rammene av både nasjonale føringer og kommunalt planverk og bidrar til å svare ut kommunes oppdrag om styrke helsefremmende og forebyggende arbeid for barn og unge. Foreldrekompasset er «fortøyd», og satsingen på Trygge, tydelige og mestrende foreldre er nevnt i en oversikt i en tabell i Rusmiddelpolitisk handlingsplan (Bodø kommune, Rusmiddelpolitisk handlingsplan, Plan for 2020-2023). På sikt

vil en tydeligere plassering av Foreldrekompasset i sentrale kommunale dokumenter bidra ytterligere til «fortøyning» av tiltaket.

Forankringen av Foreldrekompasset er ulik. Forankringen har gått raskt og enkelt i Barne- og familieenheten, som er en liten enhet og der Foreldrekompasset ligger nært opp til deres foreldrestøttende arbeidsoppgaver. De har også hatt erfaringer med andre forebyggende prosjekter som Modellkommuneforsøket og Tidlig inn, og er en organisasjon som er vant til å søke midler og arbeide prosjektbasert.

Forankringen har vært mer krevende, særlig i skolesektoren som er en større og mer kompleks organisasjon. Til tross for anbefalinger fra Fredrikstad, valgt Bodø ikke å legge prosjektledelsen til Barnehage- og skolekontoret, men til Barne- og familieenheten. Erfaringene fra Fredrikstad tilsa at plassering i Barnehage- og skolekontoret kunne være et godt grep for å gjøre forankrings- og implementeringsarbeidet lettere. Fra starten var det en omforent oppslutning i Bodø kommune om å søke om midler til Foreldrekompasset, mens ansvaret for søkeprosessen ble lagt til Barne- og familieenheten. Det er uklart om dette også er årsaken til at prosjektledelsen ble lagt hit.

Forankringsutfordringene i barnehage og skole er erkjent i prosjektgruppa og i styringsgruppa. I en interevaluering som prosjektgruppa gjorde midtveis i prosjektet, erkjenner prosjektleder at prosjektet fra starten ikke var godt nok fortøyd og forankret i skolesektoren. Gitt størrelsen og kompleksiteten i sektoren, var dette uheldig. Prosjektgruppa reflekterer også over at prosjektlederstillingen skulle ha vært organisatorisk plassert under kommunaldirektør for Oppvekst og kultur, tilsvarende slik det var gjort i Fredrikstad, der den ligger under Seksjon utdanning og oppvekst. Forankringsutfordringene er forsøkt løst gjennom samarbeidsmøter mellom Barne- og familieenheten og Barnehage- og skolekontoret. Og for å møte utfordringene med forankring i særlig i skolesektoren, ble sammensetningen av prosjektgruppa endret ved at en foreldreveileder gikk ut og rådgiver med skolebakgrunn kom inn. Rådgiveren ble etter hvert mer direkte involvert i arbeidet ut mot barnehager og skoler, og overtok som prosjektleder høsten 2022. Det har ikke vært gjort grep for å endre den organisatoriske plasseringen. Våren 2022 er det uavklart om grepene som er gjort er tilstrekkelige for å sikre forankringen i skolesektoren, eller om dette er en vedvarende problemstilling.

5.2.3 NYUTVIKLINGS OG REVIDERINGSARBEID

Styringsgruppa legger vekt på at intensjonen er at budskapet og metodikken i Foreldrekompasset skal være gjenkjennbart for foreldrene gjennom hele barnets oppvekst. I Fredrikstad startet arbeidet med det som ble Foreldrekompasset, med ungdomsskolen før de utvidet det til også å omfatte barneskolen, barnehage og helsestasjon (4 uker og 4 mnd. konsultasjoner). På grunn av koronapandemien gikk utprøvingen i Fredrikstad noe senere enn forventet. Nettopp koronapandemien og utfordringene det ga for barnehage- og skolesektoren, sammen med prosjektets plassering i Bodø, gjorde at familiesentrene ble et naturlig utgangspunkt for Foreldrekompasset i Bodø. I forståelse med prosjektleder i Fredrikstad, begynte prosjektleder i Bodø sammen med en arbeidsgruppe fra familiesentrene å utvikle et opplegg rettet mot 8-måneders konsultasjonen. Konkret ble det utviklet en

temapresentasjon og en brosjyre til foreldrene. Det ble også laget en brosjyre om barnehagestart. Materiellet som Bodø kommune utviklet har senere blitt tatt i bruk av Fredrikstad.

Høsten 2020 ble de første pilotbarnehagene rekruttert, og de første pilotskolene kom på plass høsten 2021. I forarbeidet til at barnehagene og skolene i Bodø skulle ta i bruk Foreldrekompasset viste det seg at flere av presentasjonene var mer uferdige enn det prosjektledelsen i Bodø var klar over da Bodø gikk inn i prosjektet. Prosjektledelsen i Bodø har derfor nedlagt et betydelig arbeid i å gjennomgå og revidere innhold, begrepsbruk, billedbruk og symbolikken i presentasjonene. Gjennom arbeidet til prosjektledelsen med presentasjonene har gjenkjennelseelementet blitt styrket. Samtidig vil det ta noe tid før den enkelte foreldre/familie vil oppleve gjenkjennelseelementet.

5.3 FORBEDRINGSPROSESSER OG MONITORERING

5.3.1 NY LÆRDOM?

Bodø kommune anså det som viktig å sikre en kunnskapsbasert utvikling og implementering av Foreldrekompasset og inngikk derfor et samarbeide med Nordlandsforskning om en baselineundersøkelse og følgeforskning av prosjektet.

Det har fra kommunen vært et stort engasjement i å bidra i utviklingen av spørreundersøkelsene, i tillegg til å informere og rekruttere ansatte og foreldre til å delta i fokusgruppeintervju og spørreundersøkelser. Prosjektleder og rådgiver har utviklet egne korte digitale spørreundersøkelser (Menti) som har vært benyttet til de ansatte ved erfaringsdelingene etter utprøvingen av Foreldrekompasset. De har også gjennomført en egen midtveisevaluering av arbeidet sammen med prosjektgruppen.

Prosjektledelsen har hatt en bevissthet på viktigheten av å systematisere erfaringer. Blant annet benytter den nye prosjektlederen noen av formuleringene fra spørreskjemaene som Nordlandsforskning har utviklet i det videre arbeidet med å monitorere Foreldrekompasset.

5.3.2 FORBEDRINGSPROSESSER

I pilotevalueringen av Foreldrekompasset har vi brukt de første stegene i den logiske modellen, og hovedsakelig beskrevet de ressursene som er brukt, evaluert de aktivitetene som er gjennomført, hvilke målgrupper som har deltatt og hvordan målgruppene er fornøyd med Foreldrekompasset. Denne evalueringen danner grunnlaget for anbefalinger til kommunen som vi presenterer i kapittel 6. Dette vil gi mulighet for Bodø kommune til å benytte denne systematiserte kunnskapen som grunnlag for forbedringsprosesser knyttet til det videre arbeidet med Foreldrekompasset.

Den logiske modellen vil på sikt kunne videreutvikles og benyttes for å utvikle indikatorer for å monitorere resultater (kort sikt), virkninger (noe sikt) av Foreldrekompasset. Å isolere den langsiktige samfunnseffekten av et universelt folkehelseiltak som Foreldrekompasset vil ikke

være mulig. Det som er viktig er å vurdere om Foreldrekompasset, sammen med andre tiltak kan bidra til en positiv kollektiv samfunnseffekt for barn og unge.

5.3.3 MONITORERING

Bodø kommune har en rekke universelle, indikative og selektive tiltak som sammen kan bidra til større robusthet hos barn og unge, der flere av tiltakene også handler om å styrke foreldrene i foreldrerollen. Mange av tiltakene har også som mål å styrke kompetansen hos ansatte i familiesenter, barnehager og skoler til å fange opp og forebygge psykiske uhelse hos barn og unge.

I slutten av mai 2020 ble det gjennomført et møte med ledere fra svangerskap/ barsel/ helse, barnehage, skole, Barne- og familieenheten, folkehelsekoordinator, folkehelsekoordinator i Nordland fylkeskommune, prosjektleder for Foreldrekompasset og Nordlandsforskning. Deltakerne fortalte om hvilke brukerundersøkelser og evalueringer som gjennomføres systematisk og jevnlig innenfor deres område, og om andre undersøkelser som har vært gjennomført i forbindelse med utviklingsarbeid og prosjekter. Hensikten var å få frem om det var undersøkelser som kunne være aktuelt å sammenligne baseline med, og hvordan en kan følge utviklingen i Bodø kommune over tid.

Ved familiesentrene har det vært gjennomført en del brukerundersøkelser og evalueringer, noen knyttet til implementering av nye satsinger som innføring av tidlig samtale hos jordmor, eller mer løpende som evaluering av barselbesøk, fødselsforberedende kurs, brukerundersøkelser blant brukere av åpen barnehage og undersøkelse blant ansatte knyttet til samarbeid. Det har også vært gjennomført en del undersøkelser til knyttet til ulike indikerte tiltak, med data fra ulike typer av grupper. Når det gjelder foreldre med annen kulturbakgrunn, gjennomføres det systematisk opplæring i foreldrestøtteprogrammet ICDP, der det gjerne kunne vært gjennomført en evaluering.

I barnehagene gjennomføres nasjonale brukerundersøkelser i november hvert år gjennom Utdanningsdirektoratet, der foreldrene svarer på ulike sider ved barnehagetilbudet (Utdanningsdirektoratet, 2022, <https://www.udir.no/tall-og-forskning/statistikk/statistikk-barnehage/foreldreundersokelsen-i-barnehager-resultater/>). Informasjonen ligger åpent på barnehagens hjemmesider. Barnehagene jobber i etterkant med områder der de ikke har så god score, som så følges det opp. Det lages også en samlet oversikt for kommunen med oversikt over utviklingen de tre siste år. Bodø kommune har veldig høy gjennomsnittscore. Her har de også spørsmål til foreldrene om tilfredshet med foreldremøter, som ligger under fanen «Medvirkning». Her vil det være mulig å følge utviklingen i barnehagene over tid for å se på om foreldretilfredsheten endrer seg i enkeltbarnehager, og i kommunen som helhet etter innføringen av Foreldrekompasset.

Skolene gjennomfører en foreldreundersøkelse i SFO hvert år, og i skolen har det tidligere vært en egen undersøkelse, men denne gjøres ikke lenger da den hadde lav oppslutning.

Elevundersøkelsen er en årlig undersøkelse der elever får si sin mening om læring og trivsel i skolen. Denne gjennomføres på 5, 8 og 10 trinn, og skal også innføres på barnetrinnet. I

elevundersøkelsen kommer det frem at barna gjennomgående får god støtte hjemmefra. Det er en egen bolk der det kan legges inn ekstraspørsmål.

Ellers gjennomføres det overgangsmøter mellom barnehage og skole der det er laget et utvidet skjema som gir skolen mer informasjon enn tidligere. I tillegg til den daglige dialogen med foreldre. Det gjennomføres også en individuell helseundersøkelse ved skolestart, og arbeides med å få etablert et kommunalt brukerregister (KPR), med data fra familiesentrene.

Folkehelsekoordinator har et ansvar for å holde oversikt over helsetilstanden til befolkningen i kommunen og utgir denne i en rapport hvert fjerde år som så er med å danne grunnlag for planstrategien. Folkehelsekoordinator legger vekt på at rapporten må brukes aktivt, og at det arbeides med å utvikle et godt system med felles indikatorsett. Slik det er i dag er det en masse parallelle løp og overlapping. Folkehelsekoordinator trekker frem at arbeidet med helsefremmende og barnehage og skole har et stor potensiale, der det er utviklet gode skjema til ansatte i barnehage og skole, som skal måle ansattes tilfredshet. Skjemaet er digitalisert og skal prøves ut. Det kunne også ha vært laget samme type skjema for foresatte og elever, der det vil være gode muligheter for å få gode data om kan gi kunnskap om utfordringer i overgangene. Det er et ønske fra både barnehage- og skolekontoret å få til et tettere samarbeid om dette. Arbeidet bør ses i sammenheng med andre pågående prosjekter, slik som Stine Sofie-prosjektet for å avdekke vold og overgrep, og som pågår i barnehager og familiesentrene.

Fylkeskommunen henter inn en del data videregående skole og det gjennomføres en fylkeshelseundersøkelse for ungdom, der Salten scorer bra, men Nordland dårligere. Denne har også en egen samisk modul.

Oversikten over viser at de foregår en rekke evalueringer innenfor familiesenter, barnehage- og skole, men at disse i liten grad er sett i sammenheng. Det er et stort potensial for å utvikle gode indikatorer på tvers av områdene som kan benyttes til å evaluere virkningen av flere satsninger rettet mot barn og unge over tid, og som kan brukes til å følge med på utviklingen i helsetilstanden i Bodø kommune, og vurdere hvordan innsatsene bidrar til en kollektiv positiv samfunns effekt for barn og unge. I Finland ble det innført en kombinert selektiv og universell forebyggende modell i tre kommuner, der man fant en klar reduksjon i henvisninger til barnevernstjenesten ved at tiltak ble etablert før det utviklet seg til mer omfattende problemer, og der modellen ble brukt som universell forebygging i barnehager og skoler, med fokus på foreldre, lærere og nettverksstøtte (Niemelä et al., 2019).

6 ANBEFALINGER

6.1 FORELDRESTØTTENDE ARBEID

Et sentralt element i arbeidet med Foreldrekompasset har vært å utvikle gode temapresentasjoner. Fredrikstad startet med utvikling og utprøving av presentasjoner for ungdomskolen og har så arbeidet seg nedover mot barneskolen, barnehagene og helsestasjonen (4 ukers og 4 mnd. konsultasjon). I Bodø valgte prosjektet blant annet på grunn av koronapandemien å starte med Foreldrekompasset ved familiesentrene med fokus på 8 måneders konsultasjonen, og har gjort et betydelig utviklingsarbeid for å ta Foreldrekompasset i bruk for denne målgruppen. Dette er materiell som Fredrikstad senere har tatt i bruk.

I begge kommunene har presentasjonene vært utviklet i nært samarbeid med egne arbeidsgrupper som har bestått av ansatte i tjenestene. I Fredrikstad har det også vært foreldrerepresentanter med i arbeidet og en referansegruppe for kunnskap. I tillegg har presentasjonene i Fredrikstad vært prøvd ut av ansatte og foreldregrupper. Tilbakemeldingene fra disse har så blitt tatt med i videreutviklingen og revideringen. Erfaringene er at utviklingsarbeidet har vært krevende og tatt lang tid. Selv om presentasjonene utarbeidet av Fredrikstad har vært gjennom kvalitetssikring og utprøving, har erfaringen i Bodø vært at det har vært behov for videre utvikling for at presentasjonene og støttetekstene skal ha den nødvendige kvalitet.

I Bodø har en arbeidsgruppe med ansatte fra familiesentrene bidratt i utviklingen av Foreldrekompasset til 8 måneders konsultasjonen. Mens ansatte i barnehager og skoler har gitt tilbakemeldinger på temapresentasjonene både ved opplæringen og gjennom erfaringsdelingene, noe som har bidratt til en videreutvikling av disse.

Enkelte ansatte var før oppstart litt skeptiske til å ta i bruk ferdige presentasjoner, men tilbakemeldingene fra piloteringene er at de fleste opplevde at det gikk mye bedre enn forventet. Noen ansatte har imidlertid strevd med å få eierskap til presentasjonene og har ønsket å medvirke mer i utviklingsprosessen. Her bør en se på om det kan gis enda bedre mulighet for engasjerte ansatte til å bidra inn i det videre utviklingsarbeidet. Samtidig er det vanskelig å tenke seg at hver enkelt pedagog har mulighet til å lage presentasjoner og materiell med så god kvalitet.

I piloteringen av Foreldrekompasset har det vært viktig å gjennomføre Foreldrekompasset på en mest mulig lik måte. Den enkelte ansatte har derfor ikke hatt anledning til å sette sitt preg på presentasjonene eller på metodikken. Slik Foreldrekompasset er utviklet av Fredrikstad, er det heller ikke åpnet opp for at eksterne kan stå for temapresentasjonene. Dette har det vært en viss tradisjon for både i barnehager og skoler i Bodø. Blant annet har politi, SLT-koordinator og utekontakten vært brukt av ungdomsskoler til å snakke om rus. Fra barnehager og skoler har det blitt opplevd som positivt å dra veksler på eksterne krefter. Hvis Foreldrekompasset umuliggjør denne typen kontakt og involvering, er det en fare for at Foreldrekompasset vil kunne bli oppfattet som rigid. På sikt bør det derfor vurderes om det bør gis noe rom for tilpasninger. Foreldrekompasset er nå utviklet og prøvd ut både ved familiesentrene,

barnehagene og skolene. Selv om innholdet i temapresentasjonene og støttetekstene ikke nødvendigvis er ukjent, eller har et nytt innhold, så vil måten det er satt opp på gi et kompetanseløft for de ansatte i forhold sentrale elementer i generelt foreldrestøttende arbeid, i tillegg til å tilføre en ny systematikk med temapresentasjon og refleksjonsgrupper på foreldremøter.

Sett fra foreldrenes side så er foreldrene fornøyde med konsultasjonen/foreldremøtene etter innføringen av Foreldrekompasset. De opplever møtene som relevante og er i stor grad fornøyde med gjennomføringen. I barnehagene der vi har spurt foreldrene både før og etter innføringen av Foreldrekompasset, ser vi at foreldrene opplever at foreldremøtene er mer relevante, at de bidrar til at foreldre i større grad kommer i kontakt med hverandre og at det i større grad er lagt til rette for at foreldre får reflektere sammen om temaer knyttet til foreldrerollen. Tilbakemeldingene fra foreldrene er med på å underbygge at kvaliteten på presentasjonene er gode og at metodikken i Foreldrekompasset setter foreldrerefleksjonen i system.

Samlet sett tyder alt på at Foreldrekompasset har bidratt til en høyere kvalitet på foreldremøtene/konsultasjonen. Det som er nytt og styrken til Foreldrekompasset er systematikken, sammenhengen og budskap som gjentas. Det er også en gjennomgående god kvalitet på presentasjonene og metodikken legger godt til rette for foreldrerefleksjon og kontakt mellom foreldre.

Samtidig er for tidlig å si om Foreldrekompasset vil bidra til å endre holdninger og handlinger til foreldrene. Selv om Foreldrekompasset representerer en ny praksis med systematisk bruk av refleksjonsgrupper på foreldremøtene, vet vi ikke om det fører til mer kontakt med foreldrene eller om det bidrar til økt nettverksstøtte.

Anbefaling 1

Vi vil anbefale Bodø kommune å fortsette arbeidet med å bruke eksisterende møteplasser i universelt foreldrestøttende arbeid. Dette kan skje gjennom Foreldrekompasset. Styrken til Foreldrekompasset ligger i systematikken, et gjentakende budskap, metodikken og da særlig foreldrerefleksjonen og kvaliteten på presentasjonene.

I det videre arbeidet med Foreldrekompasset bør det utvikles mekanismer for å ivareta medvirkning på ulike nivåer blant annet for å bidra til samskaping og sikre eierskap. Det vil også være viktig at Foreldrekompasset gir rom for noe fleksibilitet, med åpning for lokale tilpasninger.

6.2 OPPLÆRING

En sentral del av prosjektleders arbeid har vært å lede opplæringen av de ansatte ved familiesentrene, barnehagene og skolene som har tatt i bruk Foreldrekompasset. Som nevnt tidligere ble opplæringen tilpasset situasjonen ved de enkelte arbeidsteder og varierte i tidsbruk, fra 3 til 6,5 timer. Ved familiesentrene kunne undervisningen gjennomføres som en heldagssamling på 6,5 timer, i barnehagene ble den gjennomført som to samlinger på

ettermiddagstid på 2,5 timer, til sammen 5 timer, ved skole 1 ble den gjennomført som to samlinger på dagtid på 1,5 timer, til sammen 3 timer, og på skole 2 ble den gjennomført som en samling på dagtid på 3,5 timer. Det er naturlig nok større utfordringer med å gjennomføre opplæringen for ansatte i barnehager og skoler, da den må tilpasses til tider der de ansatte ikke har ansvar for å følge opp barn og unge, mens familiesentrene har lettere for å kunne sette av en hel dag til dette.

De ansatte ved familiesentrene, barnehagene og skolene er i ulik grad fornøyd med etableringen av Foreldrekompasset, og det er viktig å spørre seg om tidsbruken og kvaliteten på opplæringen kan være en faktor som påvirker dette. Ved skole 1, som hadde den oppdelte og korteste opplæringen, var det større usikkerhet blant de ansatte om de ville bruke Foreldrekompasset videre, mens ved skole 2 ønsket de ansatte i svært stor grad å bruke Foreldrekompasset videre.

Vår erfaring var at undervisningen ved skole 1, var mer hektisk og ble gjennomført i et lokale som i mindre grad innbød til gruppediskusjon og refleksjon. Rektor og andre ledere ved begge skolene deltok på opplæringen og erfaringsdelingen, og valgte å videreføre og spre Foreldrekompasset til alle trinn.

Dersom opplæringen av de ansatte blir for kort og hektisk, mister man muligheten til å knytte Foreldrekompasset til de ulike nasjonale føringene for å styrke innsatsen for barn og unge, noe som kan ha betydning for om ledere og ansatte ønsker å prøve ut Foreldrekompasset. Det kan også ha betydning hvordan ledere og mellomledere bidrar til forankringsarbeidet, både gjennom hvordan ledere omtaler og prioriterer arbeidet med Foreldrekompasset, informasjon på møter, innlegg/deltakelse på opplæring og etterspørsel av resultater.

Mange mulig virksomme tiltak implementeres ikke i stor nok skala til at de kan ha effekt på befolkningsnivå (Fixsen m.fl., 2005). Dersom Foreldrekompasset skal kunne bidra til en kollektiv helsefremmende effekt for barn og unge, må det være vilje og mulighet for å skalere den opp til å nå ut i alle barnehager og skoler.

Dette innebærer også et en må vurdere hvordan en best mulig kan bruke prosjektperioden til å styrke opplæringen og kompetansen hos de ansatte, slik at bærekraften i opplæringen blir god når den skal drives innenfor ordinær drift. En mulighet er å bygge på en «Train the trainers model» (Toikka og Solantaus, 2006), der man fra starten av lærer opp ansatte til å drive opplæring av nye grupper av ansatte. Dette kan også bidra til større medvirkning og eierskap til Foreldrekompasset, og en mer effektiv spredning av satsningen. Det vil også være viktig å se på om nettbasert opplæring og digitale ressurser kan brukes i opplæringen.

I utgangspunktet er Foreldrekompasset er prosjekt over fire år, der det er tenkt at det etter dette skal kunne inkluderes i ordinær drift. Samtidig er det en stor fare for at det vil smuldre bort hvis ikke ansvaret for opplæring og videreutvikling er klart plassert.

Anbefaling 2

Opplæring i Foreldrekompasset vil kunne bidra til en kultur og klima for helsefremmende og forebyggende arbeid for barn og unge på tvers av sektorene, samt en forståelse for sammenhengen mellom nasjonale føringer og kommunale innsatser. Opplæringen kan også

sees som kompetanseheving i helhetlig tverrsektoriell forståelse av barn og unges oppvekstvilkår

Vi anbefaler Bodø komme å utvikle en opplæringsplan som kan bidra til oppskalering av Foreldrekompasset. Det er viktig at denne planen er bærekraftig på sikt med tanke på inkludering i ordinær drift.

6.3 LEDELSE OG FORANKRING

Fredrikstad kommune har fra starten anbefalt at prosjektleder burde plasseres nært til Barnehage- og skolekontoret. Søknads- og oppstartsprosessen i Bodø ble lagt til avdelingsleder for psykisk helsetjeneste, under Barne- og familieenheten, og selv om det hadde vært en enighet med Barnehage- og skolekontoret om å søke midler fra Program for folkehelse til dette tiltaket, ble dette samarbeidet ikke godt nok formalisert i oppstarten. Dette gjorde at Barnehage- og skolekontoret ikke var med i prosessen med å utlyse og ansette prosjektleder, og at prosjektet ikke oppleves godt nok fortøyd og forankret i Barnehage- og skolekontoret. Foreldrekompasset har vært lett å innføre ved familiesentrene, både fordi det er en liten organisasjon der det er lett å forankre det i ledelsen og mellomledelsen, og at det er veldig nært de oppgavene de ansatte allerede utfører. I skolene og barnehagene har det gått noe tyngre. Skole- og barnehagesektoren er en større og mer kompleks organisasjon med rundt 60 barnehager (kommunale og private) og 24 skoler som også ble hardt rammet av koronapandemien. Erfaringen er at det har vært påkrevd med en langvarig og systematisk innsats for å få barnehager og skoler til å pilotere Foreldrekompasset.

Et grep for å gjøre forankringen tydeligere i barnehage- og skolesektoren, som ble påpekt av Fredrikstad kommune allerede ved oppstarten av prosjektet i Bodø, men som også tidligere og nåværende prosjektleder har vært inne på, er å flytte prosjektlederstillingen til Barnehage- og skolekontoret.

En tydelig lederforankring er også i tråd med funn fra både ledelses- og implementeringsforskning. For å oppnå varig endringer i en organisasjon, kreves det mer enn å gjøre en ny praksis tilgjengelig (Fixsen, Naoom, Blase, Friedman, & Wallace, 2005; Rogers, 2002). Ledere som kan inspirere og motivere ansatte er avgjørende for om innovative praksiser blir implementert (Michalies et al., 2010), og bidrar til at ansatte blir mer positive til å ta i bruk ny kunnskap og endre praksis (Aarons og Sommerfeld, 2012, Powell 2017).

Foreldrekompasset er et utviklingsprosjekt finansiert fra Nordland fylkeskommune gjennom Program for folkehelse, med mål om å tilby universell foreldrestøtte. Dette gjenspeiles ikke godt nok i organiseringen og arbeidet er ikke godt fortøyd og forankret i Bodø kommunens folkehelsearbeid. Folkehelsekoordinator har også i svært begrenset grad vært knyttet til arbeidet.

Statlig styring av barn, unge og familiefeltet er preget av sterk sektorisering. Noe forenklet betyr dette at Utdanningsdirektoratet (Udir) kommuniserer med skolesektoren i kommunene og Barne-, ungdom- og familiedirektoratet (Bufdir) kommuniserer med barne- og familieenheter i kommunene. Selv om både kompetanseløftet som kommer fra Udir og

oppvekstreformen som kommer i fra Bufdir, legger vekt på at kommunene må samhandle på tvers, kommuniserer de først og fremst «med sine» i kommunene. Det er også liten sammenheng kompetanseløftet og oppvekstreformen.

Når mye av det som skjer på statlig og kommunalt følger siloene, vil et prosjekt som Foreldrekompasset som går på tvers av tradisjonelle sektorer, være særlig utfordrende å implementere. Det vil derfor være helt avgjørende at ledelsen samhandler på tvers og ikke bare forventer dette av underliggende ledd. Styringsgruppa for Foreldrekompasset er satt sammen på tvers av sektorene og har bidratt til at ledelsen for Barnehage- og skolekontoret og leder for Barne- og familieenheten samarbeider tettere om hvordan kommunen samlet skal arbeide med foreldrestøtte og hvordan de kan se eksisterende universelle møteplasser mellom foreldrene og ulike kommunale tjenester i sammenheng og med felles budskap. På sikt vil det være viktig å innlemme Foreldrekompasset i kommunale strategier og handlingsplaner for ytterligere å understreke tiltakets tverrsektorielle profil.

Nordland fylkeskommune har signalisert at det kan bli mulig å søke ytterligere midler i 2023 for forlengelse av prosjektet, ettersom pandemi i 2 år førte til stor forsinkelse i prosjektet og utprøving i relativt få skoler og barnehager. Prosjektgruppa mener at hvis det skal søkes om nye midler er det en forutsetning at Barne- og familieenheten og Barnehage- og skolekontoret er enige om at utprøvingen skal fortsette.

Anbefaling 3

Vi anbefaler Bodø kommune å flytte prosjektlederstillingen organisatorisk og fysisk til Barnehage- og skolekontoret, - eller på et høyere nivå i organisasjonen.

Vi anbefaler også at styringsgruppen utvides til å inkludere ansvarlig leder for folkehelse.

Dersom prosjektet skal søke videre midler fra Nordland fylkeskommune er det avgjørende at alle sektorene i styringsgruppen ønsker å fortsette satsningen på Foreldrekompasset.

6.4 SAMARBEID MED FREDRIKSTAD

Bodø kommune etablerte et samarbeid med Fredrikstad kommune om å søke midler til å prøve ut Foreldrekompasset. Kontakten med Fredrikstad ble etablert etter initiativ fra Nordland Fylkeskommunes folkehelseavdeling, og satsingen i begge kommunene er finansiert gjennom Program for folkehelse. Arbeidet i Fredrikstad skapte begeistring, både fordi det fremstod som helhetlig med en rød tråd, og med en dyktig prosjektleder med god evne til innsalg. Samarbeidet mellom prosjektlederne i Bodø og Fredrikstad har vært nært, med ukentlige digitale møter. Prosjektleder i Bodø har også deltatt i Fredrikstads referansegruppe for kunnskap.

I 2020 ble det etablert en formell samarbeidsavtale mellom Bodø og Fredrikstad kommuner. Samarbeidsavtalen viser en tydelig ulikhet mellom de to kommunene, der Fredrikstad per tiden er eier av Foreldrekompasset, og har rettighetene til navnet ved et evt. brudd mellom kommunene. Det fremkommer også at Fredrikstad kommune har et ansvar for utvikling og utprøving, mens Bodø kommune har ansvar for utprøving og videreutvikling av programmet

sammen med Fredrikstad (Samarbeidsavtalen, 2.1 Ansvarsområder). I den første fasen av samarbeidet hadde Bodø kommune et bilde av at presentasjonene som ble brukt i Foreldrekompasset var godt utviklet og utprøvd.

Det viste seg ganske raskt at det var et større behov for å styrke kvaliteten på presentasjonene enn det Bodø kommune var klar over, og særlig ble det reist spørsmål om dette fra Barnehage- og skolekontoret i Bodø, noe som bidro til å forsinke implementeringsarbeidet. Fredrikstad kommune hadde startet utviklingen av Foreldrekompasset med materiell for ungdomskolen, for deretter å arbeide seg nedover mot barneskolen og barnehager, men hadde i begrenset grad utviklet materiell til bruk ved Familiesentrene. Det var derfor tidlig diskutert at Bodø kommune kunne ta et ansvar for å utvikle materialet for de de yngste barna. Her har Bodø kommune utarbeidet presentasjonen til 8 måneders konsultasjonen og arbeider med utvikling til 18 måneders konsultasjon og åpen barnehage. I tillegg har Bodø kommune lagt ned et betydelig arbeid i utvikling av en ny temabolk om «Grenser». Et temaområde som hadde særlige behov for revisjon var «Digital hverdag», der prosjektleder i Bodø innhentet ekstra tilbakemeldinger fra en av barnehagene som hadde arbeidet mye med denne tematikken, og den nye prosjektlederen har gjort et betydelig arbeid med å utvikle/videreutvikle presentasjoner knyttet til dette temaet. Prosjektleder i Bodø har også revidert og skrevet alle støttetekstene til temabolkene om «Følelser».

På denne bakgrunn fremstår samarbeidsavtalen som ikke å ta høyde det utviklingsarbeidet som Bodø kommune skulle ta i forhold til de yngste barna/ foreldre ved Familiesentrene som var planlagt allerede ved oppstart. Når det så også viste seg at arbeidet med kvalitetsheving av enkelte av presentasjonene også hadde mere karakter av nyutvikling heller enn av videreutvikling, så er det et behov for å diskutere hvordan det arbeidet Bodø kommune har bidratt med skal synliggjøres og krediteres. På grunn av koronasituasjonen, uten muligheter til å gjennomføre foreldremøter var det mulig for prosjektleder og ressurspersoner i Bodø å bruke mye mere tid på dette utviklingsarbeidet enn det som ellers ville vært mulig.

Samarbeidsavtalen fremstår som risikofylt for Bodø kommune, både ved at det er uklart om Fredrikstad kommune i fremtiden vil eie Foreldrekompasset, og at endringer i organisering, skifte av prosjektleder og ressursmiljø i Fredrikstad sterkt vil kunne påvirke Bodø kommunes arbeid dersom det skjer endringer. Dersom Bodø kommune trekker seg ut av samarbeidet vil man ikke kunne bruke navnet Foreldrekompasset og designelementene, og det er uklart om man kan bruke materialet til Familiesentrene som de har hatt et hovedansvar for å utvikle, og andre ting som man har hatt en substansiell rolle i å utvikle/ videreutvikle (Jfr. samarbeidsavtalen pkt. 2.6 og 2.7). Et annet forhold er hvordan det omfattende arbeidet som ansatte i Bodø kommune bidrar til skal krediteres, i form av informasjon om bidraget, bruk av logo og navn på den/de som har hatt hovedansvaret for utviklingsarbeidet.

Anbefaling 4

Vi anbefaler at avtalen med Fredrikstad reforhandles for å redusere Bodø kommune sin risiko ved manglende styring over egne investeringer i prosjektet. Bodø kommune må sikres bedre rettigheter til eget utviklingsarbeid og krediteres tydeligere i materialet.

Vi anbefaler også at fylkeskommunene med Program for folkehelse inkluderes i vurderinger av rettigheter og påvirkningsmuligheter før en eventuell videre spredning til andre kommuner.

REFERANSER

- Aarons, G. A., & Sommerfeld, D. H. (2012). Leadership, innovation climate, and attitudes toward evidence-based practice during a statewide implementation. *Journal of the American Academy of Child & Adolescent Psychiatry, 51*(4), 423-431.
- Bodø Kommune (2018). Handlingsplan for trivsel og gode levekår 2018 – 2021
- Bodø Kommune (2018). Skolestrategiplan, 2018-2023.
- Bodø Kommune (2018). SAMMEN OM EN GOD OPPVEKST -kjærlighet, klokskap og kunnskap i praksis. Kommunedelplan for tjenestene i Oppvekst- og kulturavdelingen 2018-2030
- Bodø Kommune (2020). Helsetilstand og påvirkningsfaktorer 2020.
- Bodø Kommune (2020). Rusmiddelpolitisk handlingsplan 2020-2023.
- Bodø Kommune (2021). Kommuneplanens Samfunnsdel 2021 – 2033
- Bumbarger, B. K., & Campbell, E. M. (2012). A state agency–university partnership for translational research and the dissemination of evidence-based prevention and intervention. *Administration and Policy in Mental Health and Mental Health Services Research, 39*(4), 268-277.
- Eggebø, H. (2020). Kollektiv kvalitativ analyse. *Norsk Sosiologisk Tidsskrift, 4*(2), 106-122.
- Falkov, A., Goodyear, M., Hosman, C. M., Biebel, K., Skogøy, B. E., Kowalenko, N., ... & Re, E. (2016). A systems approach to enhance global efforts to implement family-focused mental health interventions. *Child & Youth Services, 37*(2), 175-193.
- Fixsen, D. L., Naoom, S. F., Blase, K. A., Friedman, R. M., Wallace, F., Burns, B., ... & Shern, D. (2005). *Implementation Research: A Synthesis of the Literature*.
- Folkehelseinstituttet, Folkehelseprofil Bodø kommune (2022). Hentet fra <https://www.fhi.no/hn/folkehelse/folkehelseprofil/>
- Glisson, C. (2007). Assessing and changing organizational culture and climate for effective services. *Research on social work practice, 17*(6), 736-747.
- Greenhalgh, T., Robert, G., Macfarlane, F., Bate, P., & Kyriakidou, O. (2004). Diffusion of innovations in service organizations: systematic review and recommendations. *The milbank quarterly, 82*(4), 581-629.
- Grimshaw, J., Thomas, R., MacLennan, G., Fraser, C. R. R. C., Ramsay, C. R., Vale, L. E. E. A., ... & Donaldson, C. (2004). Effectiveness and efficiency of guideline dissemination and implementation strategies.

Helsedirektoratet, Folkehelseinstituttet, Helse- og omsorgsdepartementet, KS (2017): Program for folkehelsearbeid i kommunene 2017-2027. En satsing for å fremme barn og unges psykiske helse og livskvalitet.

Helse- og omsorgsdepartementet. (2018). Meld. St. 19 (2018–2019). Folkehelsemeldinga–Gode liv i eit trygt samfunn.

Hjern, A., Berg, L., Arat, A., Klöfvermark, J., Manhica, H., Rostila, M., & Vinnerljung, B. (2017). Children as next of kin in Sweden. In: Nationellt Kompetenscentrum Anhöriga.

Inhestern, L., Haller, A. C., Wlodarczyk, O., & Bergelt, C. (2016). Psychosocial interventions for families with parental cancer and barriers and facilitators to implementation and use—a systematic review. *PloS one*, 11(6), e0156967.

Järkestig Berggren, U., & Hanson, E. (2016). Stödprogram riktade till barn och/eller föräldrar när en förälder missbrukar alkohol eller andra droger—En kunskapsöversikt. In: Nationellt Kompetenscentrum Anhöriga.

Kania, J., & Kramer, M. (2011). Collective impact. In: Stanford social innovation review, New York.

Kunnskapsdepartementet. (2017). Overordnet del – verdier og prinsipper for grunnopplæringen.

Kunnskapsdepartementet. (2019). Meld. St. 6 (2019-2020). Tett på – tidlig innsats og inkluderende fellesskap i barnehage, skole og SFO.

Knowlton, L. W., & Phillips, C. C. (2012). *The logic model guidebook: Better strategies for great results*. Sage.

Likestillingsdepartementet, B. O. (2018). Trygge foreldre—trygge barn. Regjeringens strategi for foreldrestøtte, 2018-2021.

Leijdesdorff, S., van Doesum, K., Popma, A., Klaassen, R., & van Amelsvoort, T. (2017). Prevalence of psychopathology in children of parents with mental illness and/or addiction: an up to date narrative review. *Current opinion in psychiatry*, 30(4), 312-317.

Lov om folkehelsearbeid. (2012)

Metz, A., & Bartley, L. (2012). Active implementation frameworks for program success. *Zero to three*, 32(4), 11-18.

Michaelis, B., Stegmaier, R., & Sonntag, K. (2010). Shedding light on followers' innovation implementation behavior: The role of transformational leadership, commitment to change, and climate for initiative. *Journal of Managerial Psychology*.

Niemelä, M., Kallunki, H., Jokinen, J., Räsänen, S., Ala-Aho, B., Hakko, H., ... & Solantaus, T. (2019). Collective impact on prevention: let's talk about children service model and decrease in referrals to child protection services. *Frontiers in psychiatry*, 10, 64.

Novins, D. K., Green, A. E., Legha, R. K., & Aarons, G. A. (2013). Dissemination and implementation of evidence-based practices for child and adolescent mental health: A systematic review. *Journal of the American Academy of Child & Adolescent Psychiatry*, 52(10), 1009-1025.

Powell, B. J., Beidas, R. S., Lewis, C. C., Aarons, G. A., McMillen, J. C., Proctor, E. K., & Mandell, D. S. (2017). Methods to improve the selection and tailoring of implementation strategies. *The journal of behavioral health services & research*, 44(2), 177-194.

Reupert, A., & Maybery, D. (2016). What do we know about families where parents have a mental illness? A systematic review. *Child & Youth Services*, 37(2), 98-111.

Rogers, E. M. (2002). Diffusion of preventive innovations. *Addictive behaviors*, 27(6), 989-993.

Siegenthaler, E., Munder, T., & Egger, M. (2012). Effect of preventive interventions in mentally ill parents on the mental health of the offspring: systematic review and meta-analysis. *Journal of the American Academy of Child & Adolescent Psychiatry*, 51(1), 8-17.

Skogøy, B. E. (2019). From policy to practice: Implementation of changes in law to support and protect children of ill parents.

Toikka, S., & Solantaus, T. (2006). The effective family programme II: Clinicians' experiences of training in promotive and preventative child mental health methods. *International Journal of Mental Health Promotion*, 8(4), 4-10.

Utdanningsdirektoratet. (2022) Foreldreundersøkelsen i barnehager. Hentet fra <https://www.udir.no/tall-og-forskning/statistikk/statistikk-barnehage/foreldreundersokelsen-i-barnehager-resultater/>

van Santvoort, F., Hosman, C. M., Janssens, J. M., van Doesum, K., Reupert, A., & van Loon, L. (2015). The impact of various parental mental disorders on children's diagnoses: a systematic review. *Clinical child and family psychology review*, 18(4), 281-299.

Wesseltoft-Rao, N., Holt, T., & Helland, M. S. (2017). Gruppetiltak og kurs for foreldre. Norsk praksis, erfaringer og effektevalueringer.

Wilcox-Gök, V., Farahati, F., & Marcotte, D. E. (2003). The Effects of Parents' Psychiatric Disorders on Children's High School Dropout.

Weiner, B. J. (2009). A theory of organizational readiness for change. *Implementation science*, 4(1), 1-9.

Özdemir, M., & Koutakis, N. (2016). Does promoting parents' negative attitudes to underage drinking reduce adolescents' drinking? The mediating process and moderators of the effects of the Örebro Prevention Programme. *Addiction*, 111(2), 263-271.

Aarvold, A.K. (2021) Historien om Foreldrekompaset – Idé, innsats og resultat. Fredrikstad Kommune. Hentet fra

https://www.fredrikstad.kommune.no/globalassets/dokumenter/utdanning-og-oppvokst/foreldrekompaset/historien-om-foreldrekompaset_web.pdf

NF-RAPPORT NR. 15/2022

ISBN: 978-82-7321-862-9 (TRYKT)
ISBN: 978-82-7321-863-6 (DIGITAL)
ISSN: 0805-4460 (TRYKT)
ISSN: 2704-0348 (DIGITAL)

